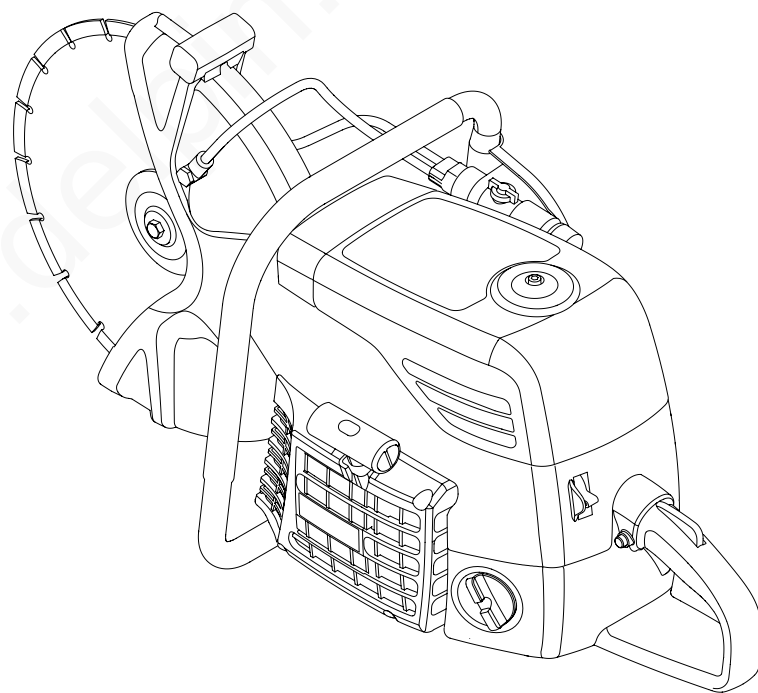


Betjeningsvejledning

**Benzinskæremaskine**

**BTS**

**630, 635, 635s**



02.2011

0217780dk / 004



### **Producent**

Wacker Neuson SE  
Preußenstraße 41  
80809 München  
[www.wackerneuson.com](http://www.wackerneuson.com)  
Tel.: +49-(0)89-354 02-0  
Fax: +49-(0)89-354 02-390

**Oversættelse af den originale, tyske betjeningsvejledning**



**WACKER  
NEUSON**

<b>1</b>	<b>Forord</b> .....	<b>5</b>
<b>2</b>	<b>Indledning</b> .....	<b>6</b>
2.1	Illustrationsmidler i denne betjeningsvejledning .....	6
2.2	Wacker Neuson kontaktperson .....	7
2.3	Beskrevede aggregat typer .....	7
2.4	Apparatets mærkning .....	8
<b>3</b>	<b>Sikkerhed</b> .....	<b>9</b>
3.1	Princip.....	9
3.2	Betjeningspersonalets kvalifikation.....	12
3.3	Beskyttelsesudstyr.....	13
3.4	Transport .....	14
3.5	Driftssikkerhed.....	15
3.6	Sikkerhed ved brugen af håndaggregater .....	17
3.7	Sikkerhed ved brugen af forbrændingsmotoren .....	17
3.8	Sikkerhed ved brugen af skæremaskiner .....	20
3.9	Vedligeholdelse .....	24
3.10	Sikkerheds- og henvisningsmærkater .....	25
3.11	Sikkerheds- og henvisningssymboler .....	29
3.12	Sikkerhedsanordninger.....	30
<b>4</b>	<b>Leveringsomfang</b> .....	<b>31</b>
<b>5</b>	<b>Opbygning og funktion</b> .....	<b>32</b>
5.1	Anvendelsesformål.....	32
5.2	Funktionsmåde .....	32
<b>6</b>	<b>Komponenter og betjeningselementer</b> .....	<b>33</b>
<b>7</b>	<b>Transport</b> .....	<b>36</b>
<b>8</b>	<b>Første idrifttagning</b> .....	<b>37</b>
8.1	Udvendig montering af skæreanordningen .....	37
<b>9</b>	<b>Betjening og drift</b> .....	<b>42</b>
9.1	Før ibrugtagning .....	42
9.1.1	Kontroller før ibrugtagning .....	42
9.1.2	Udskiftning af skæreskiven.....	42
9.2	Ibrugtagning.....	44
9.2.1	Motoren startes.....	44
9.3	Anvendelse af aggregatet.....	48
9.4	Ud-af-brugtagning.....	49



<b>10</b>	<b>Vedligeholdelse</b> .....	50
	10.1 Vedligeholdelsesskema.....	51
	10.2 Vedligeholdelsesarbejder .....	52
	10.2.1 Rengøring af aggregatet.....	52
	10.2.2 Påfyldning af brændstof.....	53
	10.2.3 Spænding af kileremmen.....	55
	10.2.4 Kontrol af spændeskiverne.....	56
	10.2.5 Luffiltrene rengøres/udskiftes .....	57
	10.2.6 Kontrol/rengøring/udskiftning af tændrøret.....	59
	10.2.7 Skift kileremmen .....	61
	10.2.8 Udskiftning af brændstoffilteret.....	64
	10.2.9 Indstilling af tomgangsomdrejningstallet.....	65
	10.2.10 Rengøring af gnistskærmen .....	66
	10.2.11 Rengøring af udgangskanalen .....	67
<b>11</b>	<b>Udbedring af fejl</b> .....	69
<b>12</b>	<b>Tilbehør</b> .....	70
<b>13</b>	<b>Opbevaring</b> .....	71
<b>14</b>	<b>Tekniske data</b> .....	72
	14.1 BTS 630, 635, 635s.....	72
	14.2 Brændstof-blandingstabel .....	73
	<b>EF-konformitetserklæring</b> .....	75



## 1 Forord

Denne betjeningsvejledning indeholder oplysninger og procedurer til sikker drift og sikker vedligeholdelse af dit Wacker Neuson aggregat. Af hensyn til din sikkerhed og til beskyttelse mod kvæstelser skal du læse sikkerhedshenvisningerne grundigt igennem, kende dem og altid overholde dem.

Denne betjeningsvejledning er ikke en vejledning til omfattende vedligeholdelses- eller reparationsarbejder. Sådanne arbejder skal foretages af Wacker Neuson service eller af anerkendt fagpersonale.

Ved konstruktionen af dette aggregat blev der lagt stor vægt på brugerens sikkerhed. Men ukorrekt drift eller vedligeholdelse, der ikke svarer til forskrifterne, kan forårsage farer. Betjen og vedligehold dit Wacker Neuson aggregat i henhold til angivelserne i denne betjeningsvejledning. Det vil gengælde denne opmærksomhed med fejlfri drift og høj anvendelighed.

Defekte aggregatdele skal udskiftes omgående!

Kontakt din Wacker Neuson partner ved spørgsmål om drift eller vedligeholdelse.

Alle rettigheder forbeholdes, især retten til mangfoldiggørelse og udbredelse.

Copyright 2011 Wacker Neuson SE

Denne betjeningsvejledning må – også i uddrag – kun reproduceres, ændres, mangfoldiggøres og udbredes med udtrykkelig, forudgående, skriftlig tilladelse fra Wacker Neuson.

Enhver form for mangfoldiggørelse, udbredelse eller lagring på datamedier, der ikke er tilladt af Wacker Neuson, er en krænkelse af gældende ophavsret og vil blive retsligt forfulgt.

Vi forbeholder os udtrykkeligt – også uden særskilt bekendtgørelse – retten til tekniske ændringer, der tjener en forbedring af vores aggregater eller øger sikkerhedsstandarder.

## 2 Indledning

### 2.1 Illustrationsmidler i denne betjeningsvejledning

#### Advarselssymboler

Denne betjeningsvejledning indeholder sikkerhedsforskrifter i følgende kategorier:

FARE, ADVARSEL, FORSIGTIG, PAS PÅ.

Disse skal følges for at udelukke faren for operatørens død eller kvæstelse, tingskader eller ukorrekt service.



---

#### **FARE**

Denne advarsel gør opmærksom på umiddelbart truende farer, der fører til død eller alvorlige kvæstelser.

- ▶ Med de nævnte foranstaltninger kan De undgå faren.
- 



---

#### **ADVARSEL**

Denne advarsel gør opmærksom på mulige farer, der kan føre til død eller alvorlige kvæstelser.

- ▶ Med de nævnte foranstaltninger kan De undgå faren.
- 



---

#### **FORSIGTIG**

Denne advarsel gør opmærksom på mulige farer, der kan føre til lette kvæstelser.

- ▶ Med de nævnte foranstaltninger kan De undgå faren.
- 

---

#### **PAS PÅ**

Denne advarsel gør opmærksom på mulige farer, der kan føre til tingskader.

- ▶ Med de nævnte foranstaltninger kan De undgå faren.
- 

#### Henvisninger

**Henvisning:** Her får De supplerende informationer.

### Handlingsinstruktion

- ▶ Dette symbol opfordrer Dem til at gøre noget.
- 1. Nummererede handlingsinstruktioner opfordrer Dem til at gøre noget i den angivende rækkefølge.
- Dette symbol anvendes i listen.

## 2.2 Wacker Neuson kontaktperson

Deres Wacker Neuson kontaktperson er - afhængigt af det enkelte land - Deres Wacker Neuson serviceafdeling, Deres Wacker Neuson datterselskab eller Deres Wacker Neuson forhandler.

Adresser findes i internettet under [www.wackerneuson.com](http://www.wackerneuson.com).

Producentens adresse findes i starten i denne betjeningsvejledning.

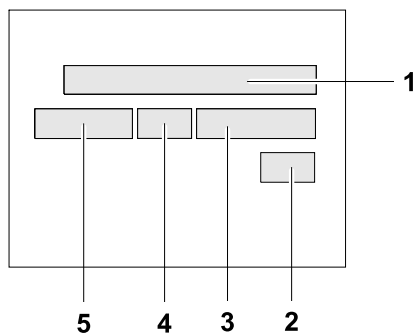
## 2.3 Beskrevne aggregattyper

Denne betjeningsvejledning gælder for forskellige aggregattyper fra en produkttrække. Af den grund kan nogle illustrationer evt. afvige noget fra Deres aggregat. Desuden kan komponenter være beskrevet, der ikke findes på Deres aggregat.

Detaljer vedr. de beskrevne aggregattyper findes i kapitlet *Tekniske data*.

### 2.4 Apparatets mærkning

#### Typeskiltets data



Typeskiltet indeholder informationer, der identificerer Deres aggregat entydigt. Disse informationer er nødvendige til bestilling af reservedele og ved spørgsmål vedr. tekniske forhold.

- Notér informationerne om Deres aggregat i følgende tabel:

Pos.	Betegnelse	Deres informationer
1	Gruppe og type	
2	Byggeår	
3	Maskin-nr.	
4	Versions-nr.	
5	Artikel-nr.	



## 3 Sikkerhed

### 3.1 Princip

#### Det tekniske stade

Aggregatet er bygget efter det nyeste tekniske stade og de anerkendte sikkerhedstekniske regler. Alligevel kan der ved faglig ukorrekt brug opstå farer for brugerens eller andres liv og lemmer eller skader på aggregatet og andre materielle værdier.

#### Brug i overensstemmelse med formålet

Aggregatet må kun anvendes til følgende formål:

- Skæring af beton, sten og keramik.
- Skæring af metal.
- Skæring af asfalt.

Aggregatet må kun anvendes med skæreskiver, der er beregnet til aggregatet og materialet, der skal skæres.

Aggregatet må ikke anvendes til følgende formål:

- Skæring af træ.
- Skæring af plastik.
- Skæring af asbestholdige eller andre sundhedsfarlige materialer.
- Skæring af fiberholdige eller bløde materialer.
- Slibning (med skæreskivens sideflade).

Aggregatet må ikke anvendes med savklinger, knive, børster, etc.

Aggregatet må ikke anvendes som håndrundsav.

Til brugen i overensstemmelse med formålet hører også overholdelsen af alle henvisninger i denne betjeningsvejledning samt overholdelsen af de foreskrevne pleje- og vedligeholdelsesanvisninger.

Enhver anden eller videregående brug regnes for ikke at være i overensstemmelse med formålet. For deraf resulterende skader bortfalder producentens ansvar og garanti. Operatøren bærer risikoen alene.

### Bygningsmæssig ændring

De må under ingen omstændigheder foretage bygningsmæssige ændringer uden skriftlig tilladelse fra producenten. Herved bringes Deres egen og øvrige personers sikkerhed i fare! Desuden bortfalder producentens ansvar og garanti.

En bygningsmæssig forandring foreligger især i følgende tilfælde:

- Åbning af aggregatet og permanent fjernelse af komponenter, som stammer fra Wacker Neuson.
- Indbygning af nye komponenter, som ikke stammer fra Wacker Neuson eller som ikke har en tilsvarende konstruktion og kvalitet som de originale dele.
- Tilbygning af tilbehør, som ikke stammer fra Wacker Neuson.

Reservedele, som stammer fra Wacker Neuson, kan monteres uden betænkeligheder.

Tilbehør, som er inkluderet i Wacker Neuson leveringsomfanget for Deres aggregat, kan tilbygges uden betænkeligheder. Følg i den forbindelse monteringsinstruktionerne i denne betjeningsvejledning.

Bor ikke i huset for at anbringe f.eks. skilte. Vand kan trænge ind i huset og beskadige aggregatet.

### Betingelser for driften

En korrekt og sikker drift af aggregatet forudsætter følgende:

- Faglig korrekt transport, opbevaring, opstilling.
- Omhyggelig betjening.
- Omhyggelig pleje og vedligeholdelse.

### Drift

Brug altid kun aggregatet i overensstemmelse med formålet og i teknisk korrekt tilstand.

Brug altid kun aggregatet sikkerheds- og farebevidst og med alle beskyttelsesanordninger. Sikkerhedsanordninger må ikke ændres eller kobles udenom.

Inden arbejdet påbegyndes, skal De kontrollere, at betjeningselementerne og sikkerhedsanordningerne fungerer.

Benyt aldrig aggregatet i eksplosive omgivelser.

### Vedligeholdelse

For en korrekt og varig funktion af aggregatet kræves regelmæssige vedligeholdelsesarbejder. Manglende vedligeholdelse reducerer sikkerheden på aggregatet.

- Overhold ubetinget de foreskrevne vedligeholdelsesintervaller.
- Brug aldrig aggregatet, hvis det er nødvendigt med vedligeholdelse eller reparationer.

## Fejl

Ved funktionsforstyrrelser skal De straks slukke og sikre aggregatet.

Fejl, som kunne nedsætte sikkerheden, skal omgående udbedres!

Lad omgående beskadigede eller defekte dele udskifte!

Yderligere informationer fremgår af kapitlet *Udbedring af fejl*.

## Reserve dele, tilbehør

Anvend kun reservedele fra Wacker Neuson eller reservedele, som i konstruktion og kvalitet svarer til de originale dele.

Anvend kun tilbehør fra Wacker Neuson.

Ved manglende overholdelse bortfalder ethvert ansvar.

## Ansvarsfrihedsgrund

Ved følgende overtrædelser afviser Wacker Neuson ethvert ansvar for personskader og materielle skader:

- Bygningsmæssig ændring.
- Brug i modstrid med formålet.
- Manglende overholdelse af denne betjeningsvejledning.
- Faglig ukorrekt betjening.
- Anvendelse af reservedele, som ikke stammer fra Wacker Neuson eller som ikke har en tilsvarende konstruktion og kvalitet som de originale dele.
- Anvendelse af tilbehør, som ikke stammer fra Wacker Neuson.

## Betjeningsvejledning

Opbevar altid betjeningsvejledningen inden for rækkevidde ved aggregatet eller ved aggregatets anvendelsessted.

Skulle De miste betjeningsvejledningen eller have brug for et yderligere eksemplar, bedes De henvende Dem til Deres Wacker Neuson kontaktperson eller downloade betjeningsvejledningen fra internettet ([www.wackerneuson.com](http://www.wackerneuson.com)).

Udlever denne betjeningsvejledning til alle andre operatører eller aggregatets senere ejer.

## Landets specifikke forskrifter

Overhold også landets specifikke forskrifter, standarder og direktiver vedrørende forebyggelse af ulykker og miljøbeskyttelse, f.eks. brug af farlige stoffer, brug af personligt beskyttelsesudstyr.

Suppler betjeningsvejledningen med yderligere anvisninger for at tage hensyn til firmaets, myndighedernes, de nationale eller almenlydige sikkerhedsdirektiver.

### Betjeningslementer

Hold altid aggregatets betjeningslementer tørre, rene, olie- og fedtfrie.

Betjeningslementer, som f.eks. afbrydere, gashåndtag, etc., må ikke låses, manipuleres eller ændres utilladeligt.

### Kontrol for skader

Kontroller mindst én gang pr. arbejds hold det slukkede aggregat for udvendigt synlige skader og mangler.

Anvend aldrig aggregatet, hvis der kan fastslås skader eller mangler.

Lad omgående skader og mangler udbedre.

### Opsyn

Lad aldrig et aggregat køre uden opsyn!

## 3.2 Betjeningspersonalets kvalifikation

### Operatørens kvalifikation

Kun uddannet fagpersonale må sætte aggregatet i gang og bruge det. Desuden gælder følgende forudsætninger:

- De er mindst 18 år.
- De egner sig legemligt og åndeligt.
- De er instrueret i til selvstændigt at kunne drive aggregatet.
- De er instrueret i at bruge aggregatet i overensstemmelse med formålet.
- De er fortrolig med de nødvendige sikkerhedsanordninger.
- De er berettiget til selvstændigt at tage aggregater og systemer i brug i overensstemmelse med sikkerhedsteknikkens standarder.
- De er af virksomhedslederen eller ejeren udpeget til at arbejde selvstændigt med aggregatet.
- Du må ikke arbejde med aggregatet, hvis du har en pacemaker.

### Fejlbetjening

Ved fejlbetjening, misbrug eller betjening af ikke skolet personale er der risiko for fare for operatørens og andres helbred samt for aggregatet eller andre materielle værdier.

### Ejerens pligter

Ejeren skal gøre betjeningsvejledningen tilgængelig for operatøren og forvisse sig om, at operatøren har læst og forstået den.

### Anbefalinger for arbejdet

Overhold venligst følgende anbefalinger:

- Arbejd altid kun i god legemlig tilstand.
- Arbejd altid koncentreret, især hen mod arbejdstidens ende.
- Arbejd ikke med aggregatet, når De er træt.
- Gennemfør alle arbejder roligt, påpasseligt og forsigtigt.
- Arbejd aldrig under påvirkning af alkohol, rusgifte eller medikamenter. Deres synsevne, reaktionsevne og dømmekraft kunne blive nedsat.
- Arbejd altid sådan, at ingen udenforstående kommer til skade.
- Kontrollér, at der ikke opholder sig personer eller dyr i fareområdet.

## 3.3 Beskyttelsesudstyr

### Arbejdstøj

Tøjet skal være formålstjenligt, dvs. tætsluttende, men ikke hindrende.

Bær generelt ikke udslået, langt hår, løse klæder eller smykker inklusive ringe på byggepladser. Der er fare for kvæstelser, f.eks. ved at blive hængende eller trukket ind af aggregatdele, som bevæger sig.

Bær kun arbejdstøj, der ikke er letantændeligt.

### Personligt beskyttelsesudstyr

Brug personligt beskyttelsesudstyr for at undgå kvæstelser og skader på helbredet:

- Sikkerhedssko.
- Arbejdshandsker af solidt materiale.
- Arbejdsdragt af solidt materiale.
- Beskyttelseshjelm.
- Høreværn.
- Ansigtsskærm.
- Øjenbeskyttelse.
- Åndedrætsværn ved støvholdig luft.

Bær arbejdstøj, der ikke er letantændeligt, ved skæring af metel. Brandfare på grund af gnistregn.

### Høreværn

Det er muligt at de nationalt tilladte støjgrænser (personafhængigt bedømmelsesniveau) overskrides ved brug af dette apparat. Derfor skal der i givet fald bæres høreværn. Den nøjagtige værdi fremgår af kapitel *Tekniske data*.

Arbejd særligt opmærksomt og forsigtigt med høreværn, da De kun hører lyde, f.eks. råb eller signaltoner i begrænset omfang.

Wacker Neuson anbefaler, at der altid bæres høreværn.

Bær et specielt høreværn, der gør det muligt at høre audio-signaler.

### Åndedrætsværn

Bær altid et egnet åndedrætsværn ved skæring, der udvikler meget støv.

Anvend om muligt vandtilførslen eller en udsugning.

### Klargøring af ildslukker

Sørg for, at der altid befinder sig en ildslukker på arbejdsstedet.

### Aldrig overskridelse af daglig funktionstid

Aggregatet frembringer vibrationer og støj.

Overhold de nationale forskrifter og direktiver med hensyn til den tilladte daglige funktionstid for aggregatet.

Bær altid det foreskrevne beskyttelsesudstyr.

Støj- og svingningsbelastningen, der udgår fra aggregatet, findes i kapitlet *Tekniske data*.

## 3.4 Transport

### Bæring af aggregatet

Bær eller transportér ikke aggregatet med roterende skæreskive.

Bær kun aggregatet, når motoren befinder sig i tomgang og skæreskiven ikke roterer.

### Frakobling af aggregatet

Slå aggregatet fra før transporten, og lad motoren køle af.

### Tanken tømmes

Wacker Neuson anbefaler, at man inden transporten tømmer brændstoftanken og kører karburatoren tom. Brændstoffet kan løbe ud, f.eks. hvis aggregatet vipper.

Overhold forskrifterne for transportmidlet i forhold til farligt gods og de nationale sikkerhedsdirektiver.

### Transport af aggregatet

Aggregatet skal sikres på transportmidlet mod at vælte, falde ned eller glide væk.

### Næste ibrugtagning

Inden næste ibrugtagning skal De montere og fastgøre aggregater, aggregatdele, tilbehør eller værktøj, som var monteret på til transporten.

Gå altid kun frem i overensstemmelse med betjeningsvejledningen.

## 3.5 Driftssikkerhed

### Omgivelser med eksplosionsfare

Benyt aldrig aggregatet i eksplosive omgivelser.

### Arbejdsomgivelsen

Gør Dem fortrolig med arbejdsomgivelsen, inden arbejdet påbegyndes. Hertil hører f.eks. følgende punkter:

- Hindringer i arbejds- og trafikområdet.
- Undergrundens bæreevne.
- Nødvendig sikring af byggepladsen, især mod den offentlige færdsel.
- Nødvendig sikring af vægge og lofter.
- Muligheder for hjælp ved ulykker.

### Sikkerhed i arbejdsområdet

Under arbejdet med dette aggregat bedes De især være opmærksom på følgende punkter:

- Elektriske ledninger eller rør i arbejdsområdet.
- Gasledninger eller vandledninger i arbejdsområdet.
- Materiale, der brækker af, falder ned eller slynges væk. Bring ikke andre personer i fare.
- Vær meget opmærksom i nærheden af afgrund eller skrånninger. Falde for at styrte ned.
- Tilstrækkelig afstand til brændbare materialer.

### Kontrol før arbejdets påbegyndelse

Inden arbejdet påbegyndes, skal følgende punkter kontrolleres:

- Skæreskivens tilstand.
- Sikkerhedsanordninger.

### Aggregatet tages i brug

Overhold sikkerheds- og advarselshenvisningerne på aggregatet samt i betjeningsvejledningen.

Sæt aldrig et aggregat, som kræver vedligeholdelse eller reparation, i drift.

Sæt aggregatet i drift som anført i betjeningsvejledningen.

### Standsikkerhed

Sørg altid for at stå sikkert, når De arbejder med aggregatet.

- Arbejd ikke på stiger eller stilladser.
- Arbejd ikke over skulderhøjde.

### Fare for at vælte

Anvend aggregatet, så der ikke er fare for, at det falder ned eller vælter, f.eks. ved rande, kante og afsatser.

### Udvis forsigtighed i forbindelse med bevægelige dele

Hold hænder, fødder og løst siddende tøj fjern fra bevægelige og roterende aggregatdele. Alvorlig fare for kvæstelser ved at blive trukket ind eller klemt.

### Vær forsigtig over for giftige materialer

Nogle materialer kan indeholde giftige kemikalier, der bliver fri, når de nedbrydes. Brug derfor personligt beskyttelsesudstyr, så du ikke indånder arbejdsstøv og så arbejdsstøv ikke kommer i kontakt med din hud.

### Personer må ikke bringes i fare

Sørg for, at personer ikke bringes i fare på grund af materialer, som slynges væk eller falder ned. Arbejd altid meget opmærksomt og forudseende.

### Frakobling af aggregatet

Slå motoren fra i følgende situationer:

- Før pauser.
- Når aggregatet ikke skal bruges.

Vent med at lægge aggregatet fra, til det er standset helt.

Opstil aggregatet således, at det ikke kan vælte, falde ned eller glide væk.

### Opbevaring

Opstil aggregatet sikkert således, at det ikke kan vælte, falde ned eller glide væk.



### Lager

Opbevar det afkølede aggregat efter brug et afspærret, rent, frostsikret og tørt sted, der er utilgængeligt for børn.

### Vibrationsbelastning

Ved intensiv anvendelse af manuelt styrede aggregater kan vibrationsbetingede langtidsskader ikke udelukkes fuldstændigt.

Overhold de pågældende retlige bestemmelser og direktiver for at holde vibrationsbelastningen så lav som mulig.

Informationer vedr. aggregatets vibrationsbelastning findes i kapitlet *Tekniske data*.

### Sundhedsfare på grund af støvpartikler eller dampe

Ved arbejdet med aggregatet kan der frigives støvpartikler eller dampe, der kan indeholde sundhedsskadelige materialer, f.eks. siliciumstøv.

Skær kun materialer, som du kender, og bær altid et egnet åndedrætsværn.

## 3.6 Sikkerhed ved brugen af håndaggregater

### Sikker arbejdsmåde med håndaggregater

Løst værktøj skal sikres med egnede midler.

Under arbejdet holdes aggregatet principielt fast med begge hænder ved de dertil beregnede greb.

Før aggregatet sådan under arbejdet, at håndskader undgås, når faste genstande rammes.

### Korrekt fralægning af håndaggregatet

Læg aggregatet forsigtigt fra. Kast ikke aggregatet på gulvet eller ned fra større højder. Når det kastes ned, kan aggregatet kvæste andre personer eller beskadige sig selv.

## 3.7 Sikkerhed ved brugen af forbrændingsmotoren

### Kontrol for skader

Kontrollér mindst en gang pr. skiftehold den frakoblede motor, om der er utætheder eller revner på brændstoffledning, tank eller tankdæksel.

Anvend aldrig aggregatet, hvis der kan fastslås skader eller mangler.

Lad omgående skader og mangler udbedre.



### Farer under driften

Ved forbrændingsmotorer opstår der især farer under driften og tankningen.

Læs og følg alle sikkerhedshenvisninger. I modsat fald kan der opstå person- og materielle skader!

I nærheden af spildt brændstof eller hvis De kan lugte brændstof, må De ikke starte motoren – eksplosionsfare!

- Fjern aggregatet fra sådanne steder.
- Fjern det spildte brændstof med det samme!

### Ingen ændring af omdrejningstallet

Det forindstillede motoromdrejningstal må ikke ændres, da det kan medføre motorskader.

Du må kun ændre tomgangsomdrejningstallet. Tomgangsomdrejningstallet skal være indstillet, så skæreskiven ikke drejer i tomgang.

### Forhindring af brand

I aggregatets umiddelbare omgivelser er brugen af åben ild samt rygning forbudt.

Kontrollér, at der ikke samler sig affald som papir, tørre blade eller tørt græs omkring lyd-potten. Affald kan blive antændt.

### Sikkerhedsforanstaltninger under tankning

Følg følgende sikkerhedsrelevante henvisninger under tankningen:

- Tank ikke i nærheden af åben ild.
- Rygning forbudt.
- Stands motoren, og lad den køle af før tankning.
- Tank i godt ventilerede omgivelser.
- Bær brændstofbestandige beskyttelseshandsker og ved fare for stænk beskyttelsesbriller og beskyttelsesbeklædning.
- Undlad at indånde brændstoffdampene.
- Undgå hud- eller øjenkontakt med brændstof.
- Anvend rene påfyldningshjælpemidler ved tankning, f.eks. en tragt.
- Spild ikke brændstof, frem for alt ikke på varme dele.
- Fjern spildt brændstof straks.
- Anvend den rigtige brændstofftype.
- Bland ikke brændstof med andre væsker.
- Fyld kun tanken, indtil maksimum-markeringen. Fyld ikke tanken helt, hvis der ikke findes en maksimum-markering.
- Luk altid tankdækslet ordentligt efter tankningen.

### Drift i lukkede rum

I lukkede eller delvist lukkede rum, som f.eks. tunneler, minegange eller dybe grave, skal der sørges for tilstrækkelig udluftning, f.eks. med en kraftig udluftningsventilator.

**Fare for forgiftning!** Indånd ikke udstødningsgasser, da de indeholder giftig kulmonoxid, som kan medføre bevidstløshed eller død.

### Udvis forsigtighed i forbindelse med varme dele

Berør ikke varme dele som f.eks. motorblok eller lydpotte under driften eller kort tid efter driften. Disse dele bliver meget varme og kan føre til forbrændinger.

### Rengøring af motoren

Rengør den afkølede motor for tilsmudsninger.

Undlad at bruge brændstoffer eller opløsningsmidler hertil. Eksplosionsfare!

### Sundhedsfare på grund af udstødningsgasser

Advarsel

Udstødningsgasserne fra denne motor indeholder kemikalier, hvorom man i forbundsstaten Californien ved, at de kan fremkalde kræft, medfødte skavanker eller andre forplantningsskader.

### Henvisninger om EPA-motoren (for USA og Canada)

Forsigtig

Dette aggregat er udstyret med en EPA-certificeret motor. Driften af aggregatet ved et atmosfæretryk på mindre end 96 kPa kan påvirke brændstofforbruget og effekten.

### Ingen anvendelse starthjælpssprays

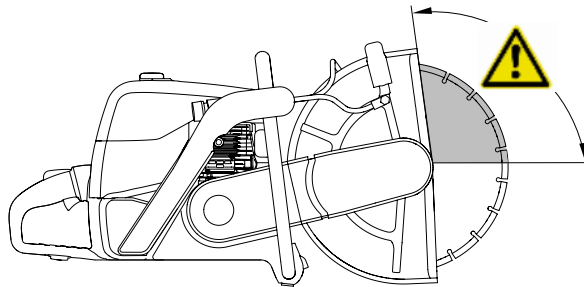
Brandfare på grund højantændelige starthjælpssprays.

Anvend ikke starthjælpssprays.

Starthjælpssprays er højantændelige og kan forårsage fejltændinger og motorskader.

### 3.8 Sikkerhed ved brugen af skæremaskiner

#### Tilbageslag (kick-back)



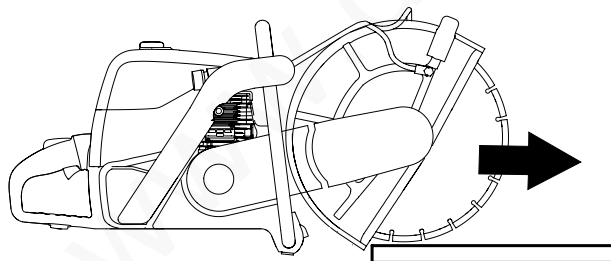
Når den øverste fjerdedel af skæreskiven sættes på et materiale, kan aggregatet slå tilbage til brugeren med stor kraft.

Aggregatet og den roterende skæreskive kan medføre alvorlige kvæstelser.

Overhold følgende regler for at undgå tilbageslag:

- Under arbejdet holdes aggregatet principielt fast med begge hænder ved de dertil beregnede greb.
- Skær ikke med den øverste fjerdedel af skæreskiven.
- Sørg for, at materialet ikke forskyder sig.
- Sørg for, at skærestedet ikke indsnævres under skæringen.
- Sørg for, at skæreskiven ikke kommer i klemme under skæringen.

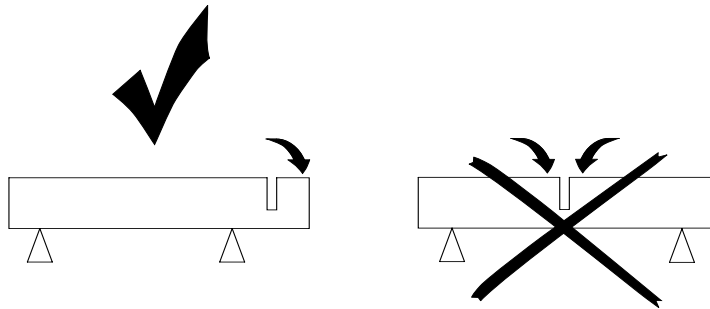
#### Væktrækning



Når skæreskiven sættes på materialet oppefra, trækker aggregatet fremad og væk.

Under arbejdet holdes aggregatet principielt fast med begge hænder ved de dertil beregnede greb.

### Forhindring af fastklemning



Undgå, at skærestedet indsnævres under skæringen, og at skæreskiven kommer i klemme.

Understøt materialet, så skærestedet forbliver åbent under hele skæringen og ikke indsnævres.

### Henvisninger vedrørende skæreskiver

- Skæreskiven skal være egnet til skæremaskinen.
- Skæreskiven skal altid være egnet til det materiale, som skal skæres.
- Skæreskivens tilladte omdrejningstal skal være lige så højt som eller højere end aggregatets maks. spindelomdrejningstal.
- Montér skæreskiven, så aggregatets og skæreskivens omdrejningsretning stemmer overens.
- Anvend kun skæreskiver med tilladt skivediameter.
- Anvend en passende adapterring, hvis der anvendes skæreskiver med en større hul diameter end aggregatets aksel.
- Anvend kun ubeskadigede skæreskiver.
- Overhold også henvisningerne fra producenten af skæreskiven.
- Anvend ikke skæreskiver, der er faldet ned.
- Udskift kun skæreskiven, når motoren er slukket.
- Spænd altid skæreskiven med det foreskrevne tilspændingsmoment.
- Kontrollér en ny skæreskive ca. 1 min. ved maks. omdrejningstal (uden at skære).
- Anvend ikke skæreskiver til at slibe med sidefladen.
- Anvend kun skæreskiver, hvis holdbarhedsdato ikke er overskredet.
- Opbevar altid skæreskiver, så de ligger tørt og frostbeskyttet.

### Kun anvendelse af aggregatet med monteret skæreskive

Hvis den anvendes uden skæreskive, kan spændeskiven og skruen løsne sig og medføre alvorlige kvæstelser.

Anvend kun aggregatet med monteret skæreskive.

### Kileremmens beskyttelse

Anvend aldrig aggregatet uden kileremmens beskyttelse!

Fritløbende kileremme og remskiver er farlige og kan forårsage alvorlige kvæstelser, f.eks. hvis man trækkes ind, eller dele slynges væk.

### Beskyttelsesskærm

Anvend aldrig aggregatet uden beskyttelsesskærm.

Beskyttelsesskærmen opfylder følgende funktioner:

- Beskyttelse af brugeren mod den roterende skæreskive.
- Materialepartikler og gnister eller splinter fra en beskadiget skæreskive ledes væk fra brugeren.

Indstil beskyttelsesskærmen, så den nederste del af beskyttelsesskærmen næsten ligger op mod emnet.

### Vådskæring

Anvend vandoverrisling ved kraft støvudvikling, f.eks. ved skæring af beton og sten.

Anvend kun skæreskiver, der er egnede til vådskæring.

Lad skæreskiven køre tør uden vandoverrisling, før vådskæringen afsluttes.

### Henvisninger vedrørende arbejdsteknik

- Indstil beskyttelsesskærmen, så den nederste del af beskyttelsesskærmen næsten ligger op mod emnet. På den måde opfanges materiale, der slynges væk, af beskyttelsesskærmen og ledes væk fra brugeren.
- Anvend altid aggregatet med fuld kraft, også når snittet startes.
- Sæt langsomt skæreskiven på materialet, når snittet startes. Skæreskiven kan blive beskadiget, hvis den sættes for kraftigt på.
- Tryk ikke på aggregatet under snittet.
- Før aggregatet på linje med skæreskiven. Sidetryk kan beskadige skæreskiven.
- Skær ikke med den øverste fjerdedel af skæreskiven. Aggregatets tilbage-slag kan medføre alvorlige kvæstelser.

### Hold aggregatet med begge hænder

Under arbejdet holdes aggregatet principielt fast med begge hænder ved de dertil beregnede greb.

### Stå ikke i drejeområdet

Hold og før aggregatet, så der ikke befinder sig nogen legemsdel i drejeområdet.

**Sikring af materiale**

Sørg for at sikre materialet mod at glide væk eller vælte, før der skæres. Materialet må aldrig sikres med en fod.

**Fjernelse af fremmedlegemer før skæringen**

Fjern fremmedlegemer som f.eks. søm, etc. fra skæreområdet, før der skæres.

**Opfangelse af aggregatets vægt**

Ved afslutningen af skæringen støttes aggregatets vægt ikke længere af skæreskiven. Brugeren skal opfange aggregatets vægt.

Under arbejdet holdes aggregatet principielt fast med begge hænder ved de dertil beregnede greb.

**Skæring af flere materialer**

Skær ikke flere materialer i en skæring.

**Skæring af meget tynde materialer**

Sørg for, at meget tynde materialer ikke kommer i klemme mellem skæreskiven og beskyttelsesskærmen.

**Berør ikke en roterende skæreskive**

Berør aldrig en roterende skæreskive med hånden eller en anden legemsdel. Fare for alvorlige kvæstelser.

**Efterløbende skæreskive**

Skæreskiven løber efter i et stykke tid, når gashåndtaget slippes. Fare for kvæstelser.

**Brandfare på grund af gnistregn**

Brandfare på grund af varme materialepartikler, der slynges væk.

- Arbejd ikke i nærheden af letantændelige materialer.
- Bær kun arbejdstøj, der ikke er letantændeligt.

**Lad ikke værktøj sidde**

Kontrollér før driften, at værktøjer er fjernet.

### 3.9 Vedligeholdelse

#### Vedligeholdelsesarbejder

Pleje- og vedligeholdelsesarbejder må kun udføres i det omfang, de er beskrevet i denne betjeningsvejledning. Alle andre arbejder skal overtages af Wacker Neuson kontaktpersonen.

Yderligere informationer fremgår af kapitlet *Vedligeholdelse*.

#### Standstning af motoren

Før pleje- og vedligeholdelsesarbejder skal motoren slås fra og køle af.

Ved benzinmotorer skal tændrørshætten tages af.

#### Rengøring

Hold altid aggregatet rent og rengør det efter enhver brug.

Undlad at bruge brændstoffer eller opløsningsmidler. Eksplosionsfare!

Anvend ikke en højtryksrensers. Indtrængende vand kan beskadige aggregatet. Ved elektriske aggregater er der alvorlig fare for elektrisk stød.

#### Montering af sikkerhedsanordninger

Hvis der var nødvendigt at afmontere sikkerhedsanordninger, skal de monteres igen og kontrolleres umiddelbart efter afslutning af vedligeholdelsesarbejderne.

Spænd altid løsnede skrueforbindelse fast, og overhold i den forbindelse foreskrevne tilspændingsmomenter.

#### Sikker omgang med driftsmidler

Følg følgende punkter ved omgang med driftsmidler som f.eks. brændstoffer, olier, fedt, kølemidler, etc.:

- Brug altid personligt beskyttelsesudstyr.
- Undgå hud- eller øjenkontakt med driftsmidler.
- Driftsmidler må ikke indåndes eller synkes.
- Undgå især kontakt med varme driftsmidler. Fare for forbrænding og skoldning.
- Bortskaf udskiftede eller spildte driftsmidler i henhold til de gældende miljøbestemmelser.
- Hvis der løber driftsmidler ud af aggregatet, må aggregatet ikke længere anvendes og skal omgående repareres af Wacker Neuson kontaktpersonen.

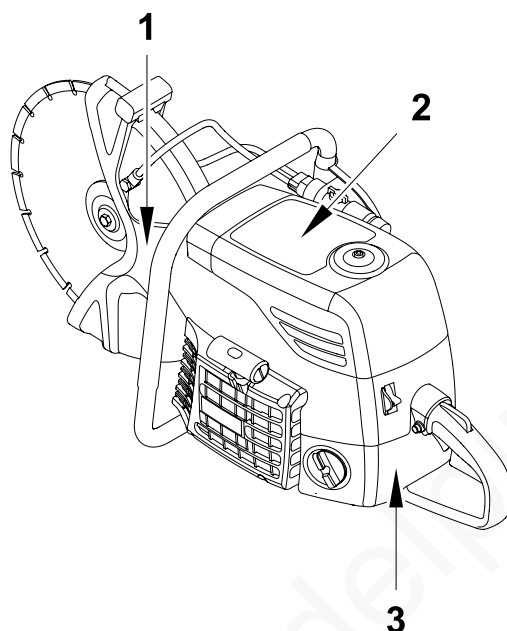


### 3.10 Sikkerheds- og henvisningsmærkater






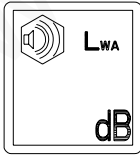

På dit aggregat befinder der sig mærkater, som indeholder vigtige anvisninger og sikkerhedshenvisninger.




- Hold alle mærkater læselige.
- Udskift manglende eller ulæselige mærkater.

Artikelnumrene på mærkaterne findes i reservedelskataloget.



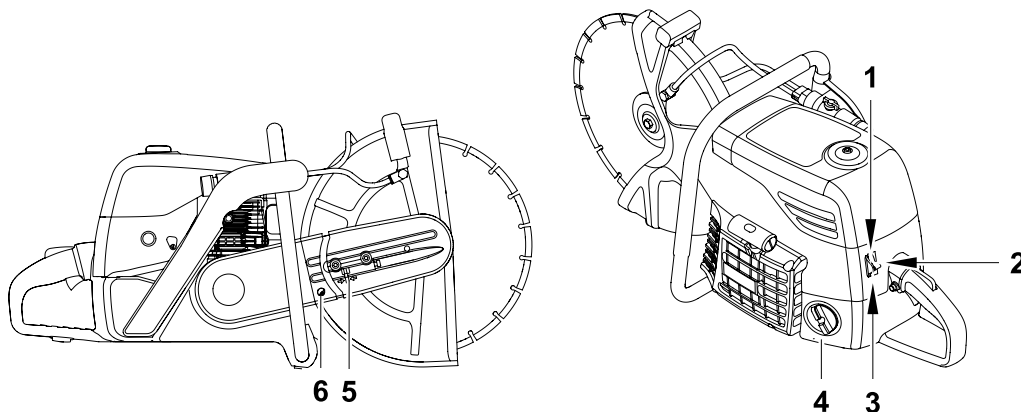
Pos.	Mærkat	Beskrivelse
1		<ul style="list-style-type: none"> <li>■ Overskrid ikke skæreskivens maks. diameter.</li> <li>■ Anvend kun skæreskiver med den foreskrevne huldiameter.</li> <li>■ Overskrid ikke skæreskivens maks. spændvidde.</li> </ul>
2		Aggregatet må ikke anvendes med savklinger, knive, børster, etc.

Pos.	Mærkat	Beskrivelse
2		<p>Brug personligt beskyttelsesudstyr for at undgå kvæstelser og skader på helbredet:</p> <ul style="list-style-type: none"> <li>■ Beskyttelseshjelm.</li> <li>■ Høreværn.</li> <li>■ Øjenbeskyttelse.</li> <li>■ Åndedrætsværn.</li> <li>■ Ansigtsskærm.</li> <li>■ Arbejdshandsker af solidt materiale.</li> <li>■ Arbejdsdragt af solidt materiale.</li> <li>■ Sikkerhedssko.</li> </ul>
2		<p>Brandfare på grund af gnistregn.</p> <ul style="list-style-type: none"> <li>■ Arbejd ikke i nærheden af letantændelige materialer.</li> <li>■ Bær kun arbejdstøj, der ikke er letantændeligt.</li> </ul>
2		Læs betjeningsvejledningen før driften, og overhold den.
2		Rygning og åben ild er forbudt. Brandfare.
2		<ul style="list-style-type: none"> <li>■ Maks. spindelomdrejningstal.</li> <li>■ Maks. omkredshastighed.</li> </ul> <p>Skæreskivens tilladte omdrejningstal skal være lige så højt som eller højere end aggregatets maks. spindelomdrejningstal.</p>
2		Garanteret lydtryksniveau.
2		<p>Aggregatet må kun anvendes med en brændstofblanding af blyfri benzin og to-takt-motorolie.</p> <p>Blandingsforholdet er 50:1.</p>

Pos.	Mærkat	Beskrivelse
2		Fare for tilbageslag. Aggregatets tilbageslag kan medføre alvorlige kvæstelser. Skær ikke med den øverste fjerdedel af skæreskiver.
2		Skæreskiver kan brække og medføre alvorlige kvæstelser. Anvend kun ubeskadigede skæreskiver. Anvend ikke revnede, brudte eller bøjede skæreskiver.
2		Fare for forgiftning. Indånd ikke udstødningsgasser, da de indeholder giftig kulmonoxid, som kan medføre bevidstløshed eller død. I lukkede eller delvist lukkede rum, som f.eks. tunneler, minegange eller dybe grave, skal der sørges for tilstrækkelig udluftning, f.eks. med en kraftig udluftningsventilator.
3	<p style="text-align: center;">C14-86A e13*97/68SH3G3*2002/88*0650*00</p> <p style="text-align: center;"><b>WACKER NEUSON</b></p>	EU-emissionsgodkendelse

Pos.	Mærkat	Beskrivelse
3	<div data-bbox="502 327 807 517" style="border: 1px solid black; padding: 5px;"> <p><b>EMISSION CONTROL INFORMATION</b>  ENGINE FAMILY: AEHXS.0865RA DISPLACEMENT: 86,8cc  EMISSION COMPLIANCE PERIOD: 300Hours  THIS ENGINE MEETS U.S.EPA EXH/EVP FOR MODEL YEAR 2010  REFER TO OWNER'S MANUAL FOR MAINTENANCE  SPECIFICATIONS AND ADJUSTMENTS. FEB2010</p>  </div> <p>Mærkatens anvendes som eksempel og kan på dit aggregat se lidt anderledes ud.</p>	<p>EPA-godkendelse (kun ved EPA-aggregater).</p> <p>EPA-emissionskontrol (udstødningsgasemission og emission ved fordampning) fra 2010.</p> <p>Ved motoren anvendes kontrolmetoden for udstødningsgasemission for motoren (EM, Engine Modification), ved brændstofbeholderen kontrolmetoden for emissioner ved fordampning (EVAP, Evaporative Emissions) eller for nylontanke (N, nylon tank).</p> <p>Produktmissionsbestandighed (Product Emission Durability). Emissionsbestandighedskontrollens varighed på 300 timer er tidsrummet, der er anført af producenten. På grundlag heraf certificeres overholdelse af de gældende emissionsforskrifter, så fremt de tilladte vedligeholdelsesarbejder i afsnittet om vedligeholdelse i denne betjeningsvejledning gennemføres.</p>

## 3.11 Sikkerheds- og henvisningssymboler



Pos.	Symbol	Beskrivelse
1		Choker.
2		Start.
3		Stop.
4		Aggregatet må kun anvendes med en brændstofblanding af blyfri benzin og to-takt-motorolie. Blandingsforholdet er 50:1.
5		Markering til indstilling af kileremmenes spænding.
6		Aggregatets omdrejningsretning. Montér skæreskiven, så aggregatets og skæreskivens omdrejningsretning stemmer overens.

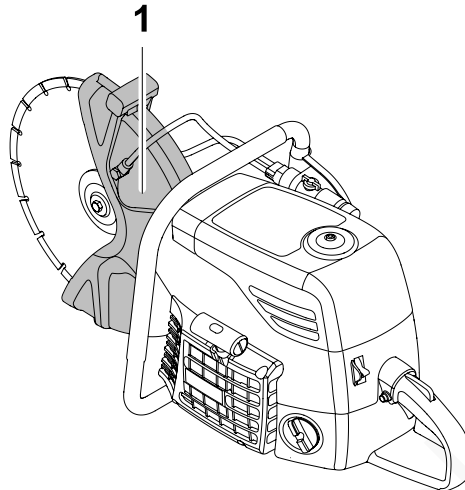
### 3.12 Sikkerhedsanordninger



#### ADVARSEL

Fare for kvæstelser på grund af åbne bevægelige dele.

- ▶ Aggregatet må kun anvendes med korrekt monterede og fungerende sikkerhedsanordninger.
- ▶ Sikkerhedsanordningerne må hverken ændres eller fjernes.



Pos.	Betegnelse
1	Beskyttelsesskærm

#### Beskyttelsesskærm

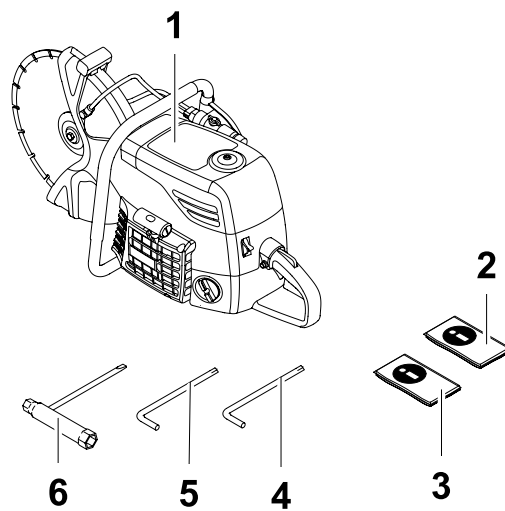
Anvend aldrig aggregatet uden beskyttelsesskærm.

Beskyttelsesskærmen opfylder følgende funktioner:

- Beskyttelse af brugeren mod den roterende skæreskive.
- Materialepartikler og gnister eller splinter fra en beskadiget skæreskive ledes væk fra brugeren.

Indstil beskyttelsesskærmen, så den nederste del af beskyttelsesskærmen næsten ligger op mod emnet.

## 4 Leveringsomfang



Pos.	Betegnelse	Pos.	Betegnelse
1	Aggregat	4	Unbrakonøgle 5 mm
2	Betjeningsvejledning	5	Unbrakonøgle 6 mm
3	Reservedelskatalog	6	Kombinationsnøgle 13/19 mm

## 5 Opbygning og funktion

### 5.1 Anvendelsesformål

Anvend kun aggregatet som tilsigtet, se kapitel *Sikkerhed, Brug i overensstemmelse med formålet*.

### 5.2 Funktionsmåde

#### Princip

Aggregatet er en benzinskæremaskine.

Det kører med en 2-takt-forbrændingsmotor.

Kraften overføres fra motoren til skæreskiven med en centrifugalkobling og en kilerem.

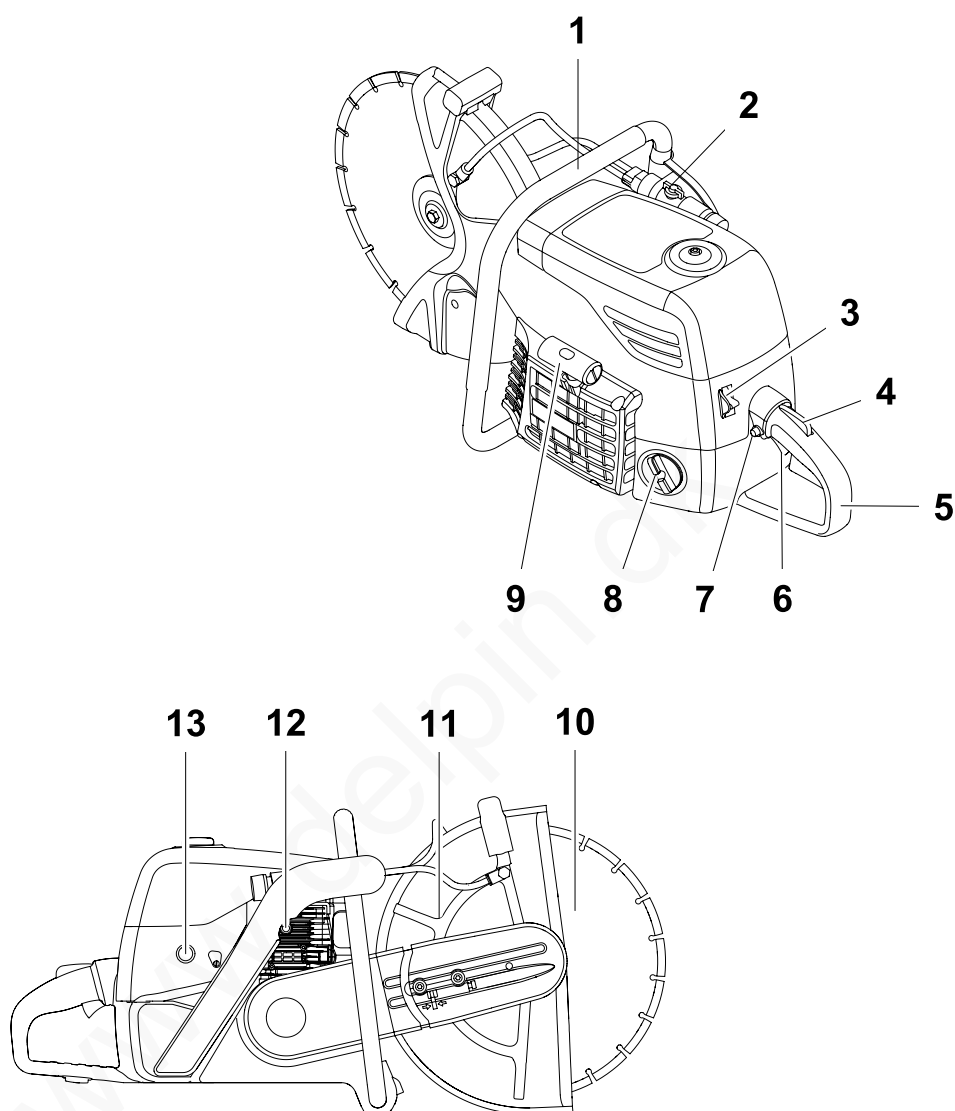
Aggregatet har et vedligeholdelsesfrit elektronisk tændingssystem.

Det flertrins luftfiltersystem består af cyklon, frontskumfilter og papir-luftfilterindsats.





## 6 Komponenter og betjeningselementer



Pos.	Betegnelse	Pos.	Betegnelse
1	Håndtag foran	8	Brændstoftank
2	Vandtilslutning	9	Rekylstarter
3	Kombinationskontakt	10	Skæreskive
4	Gashåndtagsspærre	11	Beskyttelsesskærm
5	Håndtag bagved	12	Dekompressionsventil
6	Gasarm	13	Brændstofpumpe
7	Låseknop		

### Vandtilslutning

Der kan tilsluttes en vandtilførsel til vandtilslutningen.

Vandtilførslen opfylder følgende funktioner:

- Ensartet køling af skæreskiven.
- Binding af støv.

### Kombinationskontakt

Med kombinationskontakten kan aggregatet til- og frakobles.

Til koldstarten har kombinationskontakten stillingen choker.

### Gashåndtagsspærre

Gashåndtagsspærren forhindrer, at der trykkes utilsigtet på gashåndtaget.

Du kan kun trykke på gashåndtaget, når du samtidigt trykker på gashåndtagsspærren.

Når du slipper gashåndtaget, går gashåndtagsspærren også tilbage til udgangsstillingen.

### Gasarm

Med gashåndtaget kan du indstille aggregatets omdrejningstal trinløst.

### Låseknop

Med låseknappen låser du gashåndtaget i halvgas-positionen.

### Rekylstarter

Motoren startes med rekylstarteren.

### Beskyttelseskærm

Beskyttelseskærmen opfylder følgende funktioner:

- Beskyttelse af brugeren mod den roterende skæreskive.
- Materialepartikler og gnister eller splinter fra en beskadiget skæreskive ledes væk fra brugeren.

Indstil til driften beskyttelseskærmen, så materialepartikler ledes væk fra brugeren.

### Dekompressionsventil

Dekompressionsventilen lader en del af den komprimerede luft fra cylinderen slippe ud, når motoren startes. På grund af den lavere kompression i cylinderen reduceres startersnorenens trækraft.

Når motoren kører, springer dekompressionsventilen tilbage til udgangsstillingen.

**Brændstofpumpe**

Brændstofpumpen anvendes til at fylde brændstofledningerne og karburatoren efter længere standtid for aggregatet. Den integrerede returledning forhindrer, at der kommer for meget brændstof ind i karburatoren, hvis der pumpes for tit.

www.delpin.dk



## 7 Transport



---

**ADVARSEL**

Faglig ukorrekt betjening kan medføre kvæstelser eller alvorlige materielle skader.

- ▶ Læs og overhold alle sikkerhedsforskrifter i denne betjeningsvejledning, se kapitel *Sikkerhed*.
- 



---

**ADVARSEL**

Brand- og eksplosionsfare pga. brændstof.

Udløbet brændstof kan antændes og forårsage alvorlige forbrændinger.

- ▶ Aggregatet skal løftes og transporteres oprejst.
- 

### Transport af aggregatet

1. Sluk for motoren.
2. Afmontér skæreskiven.
3. Løft aggregatet med det forreste håndtag.
4. Anbring aggregatet i eller på et egnet transportmiddel.
5. Sikre aggregatet mod at falde ned eller glide væk.

## 8 Første idrifttagning



### ADVARSEL

Faglig ukorrekt betjening kan medføre kvæstelser eller alvorlige materielle skader.

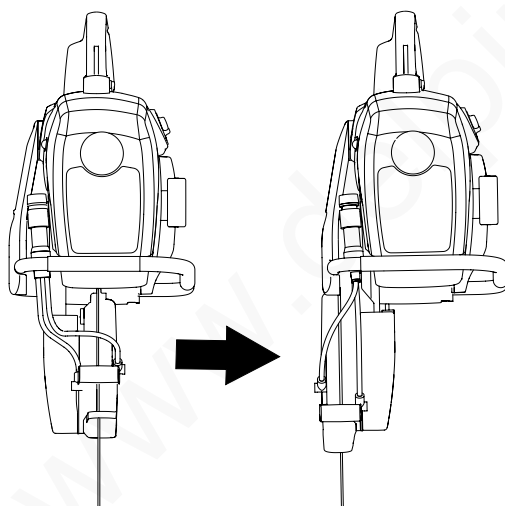
- ▶ Læs og overhold alle sikkerhedsforskrifter i denne betjeningsvejledning, se kapitel *Sikkerhed*.

### 8.1 Udvendig montering af skæreanordningen

Som standard befinder skæreanordningen sig i aggregatets midte.

Hvis der ligger forhindringer meget tæt på skæreprocessen (f.eks. en kantsten eller en mur), kan det være hensigtsmæssigt at montere skæreanordningen udvendigt.

Især hvis føringsvognen anvendes, gør skæreanordningens position uden for midten et optimalt udsyn til skæreprocessen mulig.

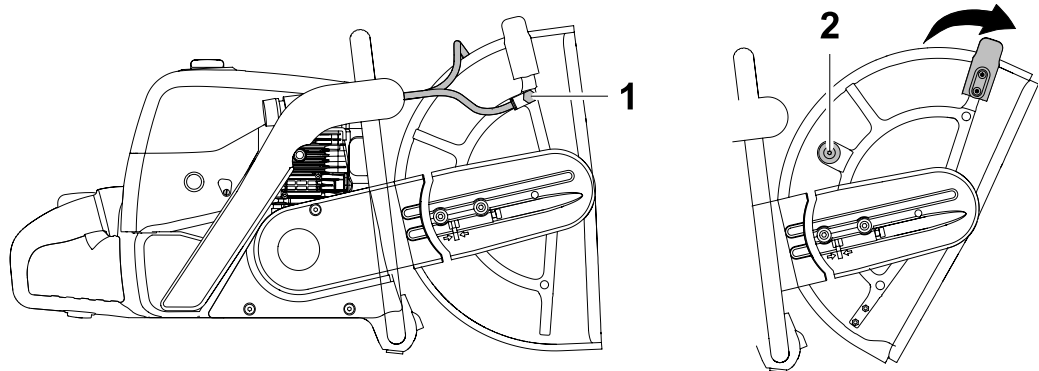


#### Gennemfør forberedelser

1. Sluk for motoren.
2. Lad aggregatet køle ned.
3. Afmontér skæreskiven.

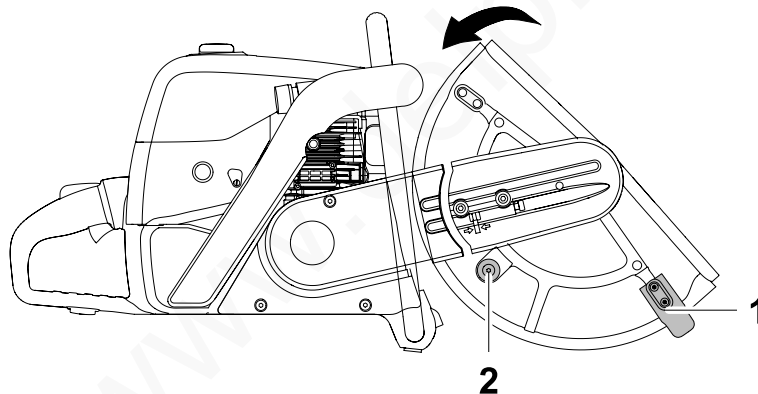
**Henvisning:** Du skal afmontere skæreskiven, skæreskivens omdrejningsretning ellers ikke længere stemmer overens med aggregatets omdrejningsretning efter ombygning.

## Ombygning af beskyttelsesskærmen



Pos.	Betegnelse
1	Slangetilslutning (2 stk.)
2	Gummibuffer

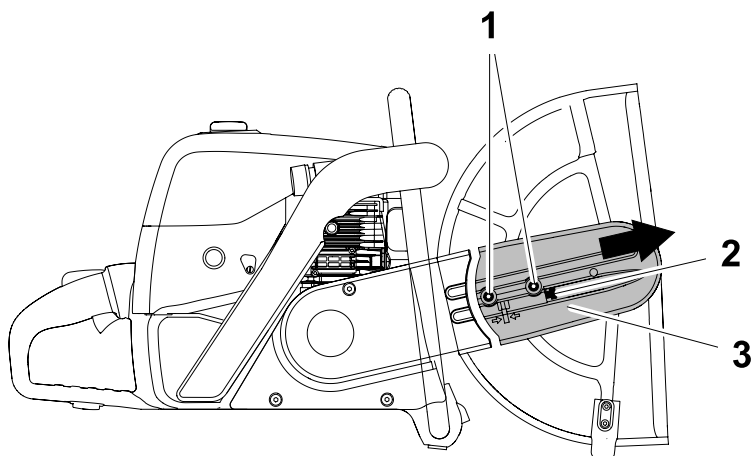
1. Skru de to slangetilslutninger af, og tag dem af.
2. Drej beskyttelsesskærmen med uret indtil anslag.
3. Skru gummibufferen af, og tag den af.



Pos.	Betegnelse
1	Justeringshåndtag
2	Gummibuffer

4. Drej beskyttelsesskærmen mod uret, indtil gummibufferens fastgørelseskul kan ses.
5. Sæt gummibufferen på, og skru den fast.
6. Skru justeringshåndtaget af foroven, og tag det af.
7. Sæt justeringshåndtaget på fornedden, og skru det fast.

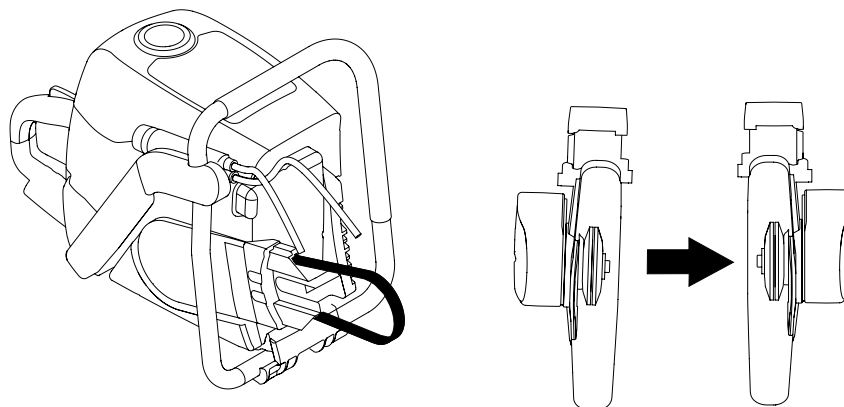
### Slækning af kileremmen



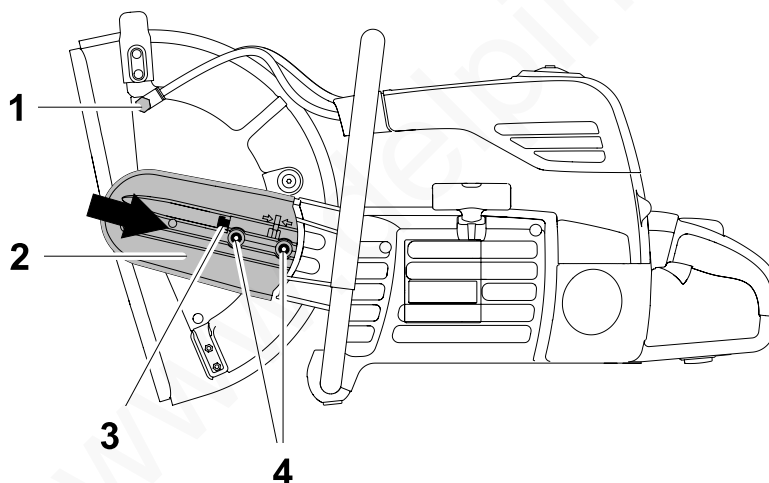
Pos.	Betegnelse	Pos.	Betegnelse
1	Skrue (2 stk.)	3	Kileremmens beskyttelse
2	Indstillingskrue	4	

1. Løsn de to skruer på kileremmens beskyttelse et par omdrejninger.
2. Drej indstillingskruen mod uret, indtil kileremmen er fuldstændigt slækket.
3. Skru skruerne på kileremmens beskyttelse af, og tag dem af.
4. Tag kileremmens beskyttelse af.

## Udvendig montering af skæreanordningen



1. Tag skæreanordningen af.
2. Rengør skæreanordningen, kileremsskiven, kileremmens beskyttelse og skrue.
3. Drej skæreanordningen 180°, og sæt den på igen.
4. Sæt kileremmen på.



Pos.	Betegnelse	Pos.	Betegnelse
1	Slangetilslutning (2 stk.)	3	Indstillingskrue
2	Kileremmens beskyttelse	4	Skrue (2 stk.)

5. Sæt kileremmens beskyttelse på, og fastgør den med skrue.
6. Drej indstillingskruen med uret, indtil firkantmøtrikkerne befinder sig mellem de to markeringer.
7. Spænd skrue på kileremmens beskyttelse fast.  
Tilspændingsmoment 25 Nm.



8. Sæt slangetilslutningerne på, og skru dem fast.
9. Drej spændeskiven 2-3 gang for at opnå en ensartet kileremsspænding.
10. Kontrollér kileremsspændingen igen, og kileremmen efter behov.

www.delpin.dk



## 9 Betjening og drift



### ADVARSEL

Faglig ukorrekt betjening kan medføre kvæstelser eller alvorlige materielle skader.

- ▶ Læs og overhold alle sikkerhedsforskrifter i denne betjeningsvejledning, se kapitel *Sikkerhed*.

### 9.1 Før ibrugtagning

#### 9.1.1 Kontroller før ibrugtagning

##### Kontrol af aggregatet

Inden hver idrifttagning skal følgende punkter kontrolleres:

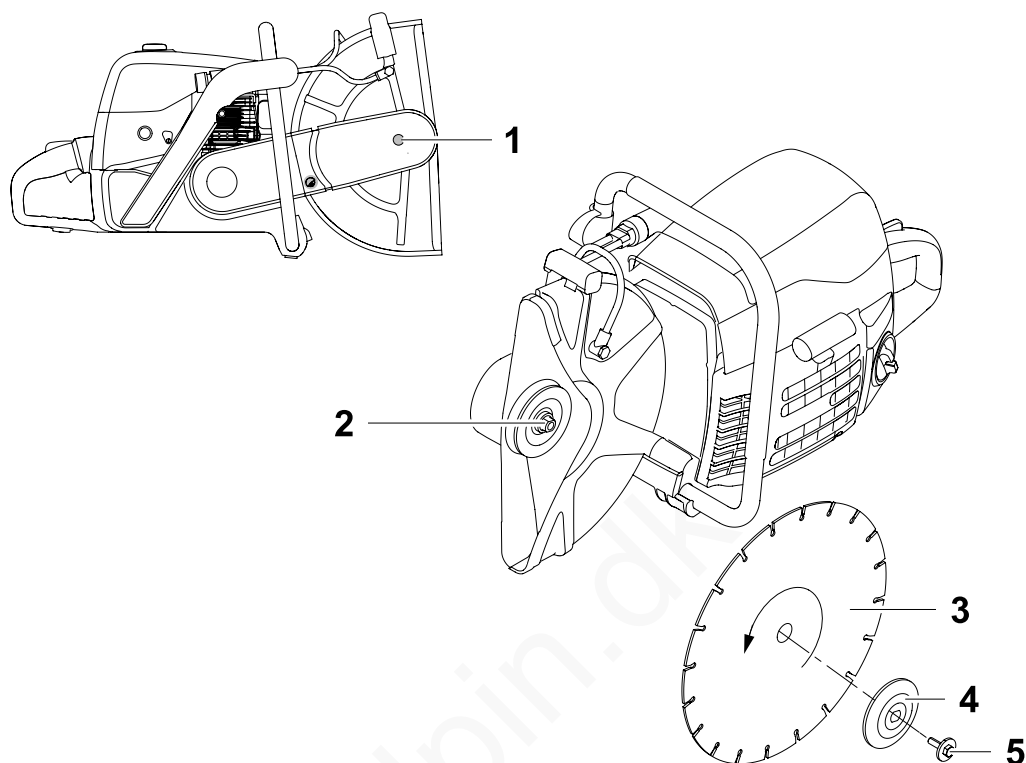
- Beskadigelser af aggregatet og alle komponenter.  
Tag ikke aggregatet i drift, hvis det er beskadiget. Lad omgående skader og mangler udbedre.
- Beskadigelser af skæreskiven (revner, indsnit, formforandringer, ubalance, etc.)
- Brændstofstand, se kapitel *Vedligeholdelse*.
- Kileremsspænding, se kapitel *Vedligeholdelse*.
- Beskyttelseskærmen sidder fast.

#### 9.1.2 Udskiftning af skæreskiven

##### Gennemfør forberedelser

1. Stil aggregatet lige på en plan flade.
2. Stil kombinationskontakten på position *stop*.

### Udskiftning af skæreskiven



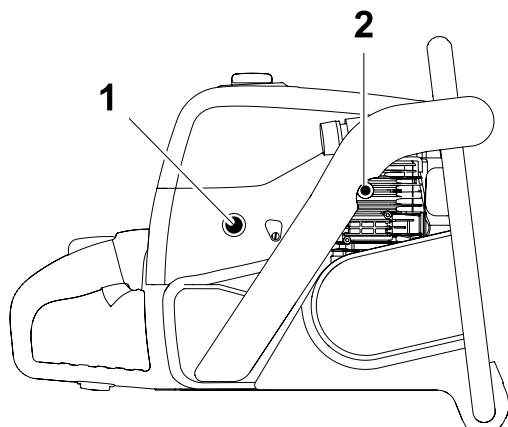
Pos.	Betegnelse	Pos.	Betegnelse
1	Boring	4	Spændeskive
2	Spindel	5	Skrue
3	Skæreskive		

1. Sæt unbrakonøglen i hullet for at blokere akslen.  
**Henvisning:** Drej evt. spindlen lidt, indtil unbrakonøglen griber ind i hullet.
2. Skru skruen af sammen med spændeskiven, og tag den af.
3. Rengør spændeskiven og aggregatets spindel.
4. Sæt skæreskiven på spindlen i den rigtige omdrejningsretning.
5. Sæt skruen på sammen med spændeskiven, og spænd den fast.  
 Tilspændingsmoment 23 Nm.
6. Tag unbrakonøglen ud af hullet.
7. Kontrollér en ny skæreskive ca. 1 min. ved maks. omdrejningstal (uden at skære).

## 9.2 Ibrugtagning

### 9.2.1 Motoren startes

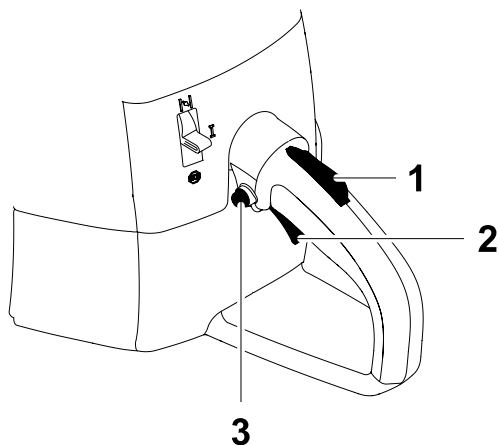
#### Gennemfør forberedelser



Pos.	Betegnelse
1	Brændstofpumpe
2	Dekompressionsventil

1. Læg aggregatet ned, så skæreskiven kan rotere frit.
2. Stil kombinationshåndtaget på den tilsvarende position.  
Kold motor: Position "choker".  
Varm motor: Position "I".
3. Tryk på brændstofpumpens bælg flere gange, indtil bælgen er fuldstændigt fyldt med brændstof.
4. Tryk på dekompressionsventilen.  
Drej dekompressionsventilen lidt frem og tilbage, hvis der kan mærkes en modstand, når der trykkes.  
Når motoren kører, springer dekompressionsventilen tilbage til udgangsstillingen.

### Placering af gashåndtag i startstilling



Pos.	Betegnelse	Pos.	Betegnelse
1	Gashåndtagsspærre	3	Låseknop
2	Gasarm	4	

1. Tryk på gashåndtagsspærren og gashåndtaget, og hold dem trykket ind.
2. Tryk på låseknappen.
3. Slip gashåndtaget.  
Gashåndtaget er låst i halvgas-positionen.
4. Slip låseknappen.

## Motoren startes

**PAS PÅ**

Ukorrekt håndtering kan føre til skader på aggregatet.

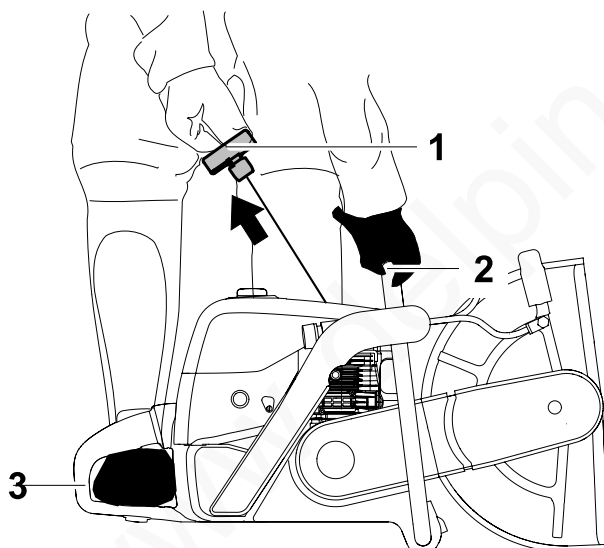
- ▶ Træk ikke startersnoren ud indtil anslag.
- ▶ Lad startersnoren rulle langsomt ind igen.

**FORSIGTIG**

Ukorrekt håndtering ved start kan føre til lette kvæstelser.

- ▶ Træk først startersnoren, når der er tilstrækkeligt pladsbehov og ikke opholde sig personer umiddelbart i nærheden.

**Henvisning:** Gå mindst 3 m væk fra optankningsstedet for at starte motoren.



Pos.	Betegnelse	Pos.	Betegnelse
1	Startersnor	3	Håndtag bagved
2	Håndtag foran		

1. Hold det forreste håndtag fast med en hånd.
2. Stil en fod i det bageste håndtag for at stabilisere aggregatet.
3. Træk langsomt startersnoren til kompressionsmodstand, og lad den rulle ind igen.

4. Træk kraftigt i startersnoren, men ikke i ryk.  
Skift kombinationskontakten fra positionen "choker" til positionen "I", når den første tænding af motoren kan høres.  
Tryk efter behov en gang til på dekompressionsventilen.
5. Træk kraftigt i startersnoren, men ikke i ryk (evt. flere gange), indtil motoren starter.
6. Lad startersnoren rulle langsomt ind igen.
7. Tryk på gashåndtaget for at ophæve låsningen i halvgas-positionen.
8. Lad motoren køre varm.

www.delpin.dk



### 9.3 Anvendelse af aggregatet

**Henvisning:** Når der skæres, og skæreskiven trykkes let mod skærematerialet, bevirker det en meget behagelig vibrationsreaktion og et særligt smalt snit.

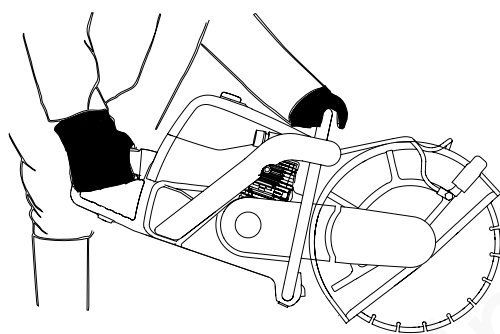
#### Sådan holdes og føres aggregatet



#### ADVARSEL

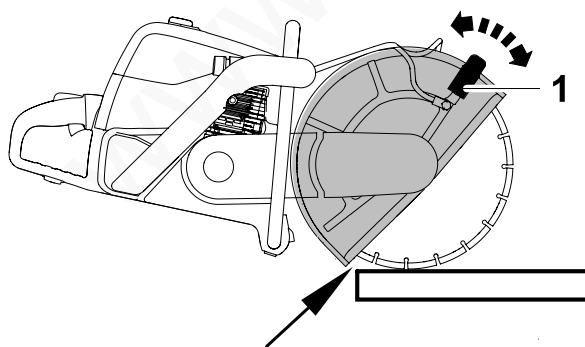
Kvæstelser på grund af et aggregat, som føres ukontrolleret.

- ▶ Hold altid aggregatet fast med begge hænder og sørg for at stå sikkert under arbejdet.



1. Stil dig, så du står sikkert.
2. Hold altid aggregatet fast på de håndtag med begge hænder.

#### Indstilling af beskyttelseskærmen



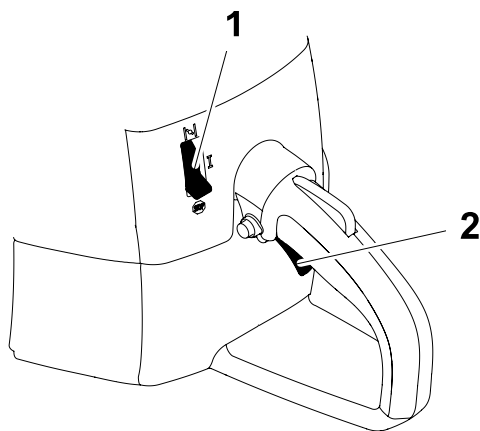
Pos.	Betegnelse
1	Justeringshåndtag

- ▶ Indstil beskyttelseskærmen med justeringshåndtaget, så den nederste del af beskyttelseskærmen næsten ligger op mod emnet.



## 9.4 Ud-af-brugtagning

### Frakobling af aggregatet



Pos.	Betegnelse
1	Kombinationskontakt
2	Gasarm

1. Slip gashåndtaget.
2. Læg aggregatet fra på en sådan måde, at det hverken kan vælte, falde ned eller rutsje væk.
3. Stil kombinationskontakten på position "Stop".
4. Afmonter skæreskiven, og opbevar den tørt.

## 10 Vedligeholdelse



---

**ADVARSEL**

Faglig ukorrekt betjening kan medføre kvæstelser eller alvorlige materielle skader.

- ▶ Læs og overhold alle sikkerhedsforskrifter i denne betjeningsvejledning, se kapitel *Sikkerhed*.
- 



---

**ADVARSEL**

Fare for forgiftning pga. udstødningsgasser.

Udstødningsgasser indeholder giftigt kulmonoxid, som kan medføre bevidstløshed eller død.

- ▶ Vedligeholdelsesarbejder må kun udføres ved slukket motor.
-

## 10.1 Vedligeholdelseskema

Arbejde	Dagligt inden brug	Dagligt efter drift	For hver 50 h eller halvårligt	For hver 90 h eller årligt
Kontrollér brændstofsyste- met: ■ Brændstoftankens påfyld- ningsstand. ■ Brændstoftankens og tank- dækslets tæthed.	■			
Kontrollér kileremsspændin- gen. Spænd kileremmen efter behov.	■			
Visuel kontrol af alle dele mht. beskadigelser.	■			
Kontrollér gashåndtagets, gashåndtagsspærrens og lå- seknappens funktion.	■			
Kontrollér beskyttelseskær- men: ■ Beskadigelse. ■ Sidder fast.	■			
Kontrollér skæreskiven: ■ Beskadigelse. ■ Sidder fast.	■			
Kontrollér spændeskiverne: ■ Beskadigelse. ■ Slid.	■			
Rengør aggregatet.		■		
Udskift brændstoffilteret.			■	
Rengør eller udskift tændrø- ret.				■
Luftfilter: * ■ Rengør luftfilterhuset. ■ Udskift forfilteret og luftfil- terindsatsen.				■

Arbejde	Dagligt inden brug	Dagligt efter drift	For hver 50 h eller halvårligt	For hver 90 h eller årligt
Rengør lyddæmperen.				■
Udskift tankdækslets tætning.				■
Rengør gnistskærmen. (kun ved EPA-apparater i USA og Canada) *				■

\* Forkort vedligeholdelsesintervallet, hvis motorens ydelse falder.

**Henvisning:** Lad ved EPA-apparater (i USA og Canada) serviceafdelingen hos din Wacker Neuson kontaktperson rengøre aggregatets udgangskanal for hver 90 h.

## 10.2 Vedligeholdelsesarbejder

### Arbejde på værkstedet

Udfør vedligeholdelsesarbejdet på et arbejdsbord på et værksted. Der er følgende fordele forbundet med det:

- Aggregatet beskyttes imod snavs fra byggepladsen.
- En plan og ren arbejdsflade gør arbejdet nemmere.
- Små dele er mere overskuelige og går ikke så nemt tabt.

#### 10.2.1 Rengøring af aggregatet

- ▶ Tør kabinettet med en fugtig og ren klud.

### 10.2.2 Påfyldning af brændstof



---

**ADVARSEL**

Brand- og eksplosionsfare pga. brændstof og brændstofdampe.

- ▶ Rygning forbudt.
  - ▶ Tank ikke i nærheden af åben ild.
  - ▶ Stands motoren, og lad den køle af før tankning.
- 



---

**FORSIGTIG**

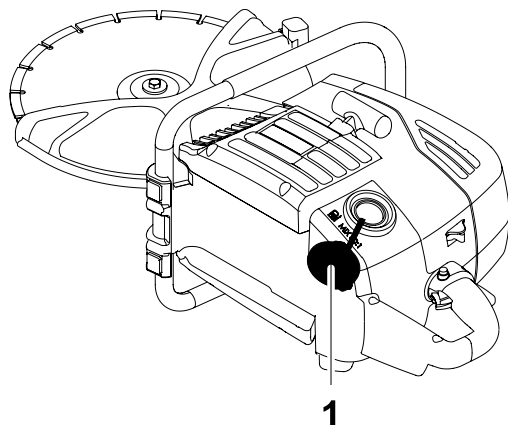
Sundhedsfare på grund af brændstof.

- ▶ Tank i godt ventilerede omgivelser.
  - ▶ Undlad at indånde brændstofdampene.
  - ▶ Undgå hud- eller øjenkontakt med brændstof.
- 

**Gennemfør forberedelser**

1. Sluk for motoren.
2. Lad aggregatet køle ned.
3. Læg aggregatet på siden, så tankdækslet vender opad.
4. Fjern tilsmudsninger i området omkring tankdækslet.

## Påfyldning af brændstof



Pos.	Betegnelse
1	Tankdæksel

1. Skru tankdækslet langsomt af, og tag det af.

**Henvisning:** Skru tankdækslet langsomt af, så evt. overtryk kan slippe langsomt ud.

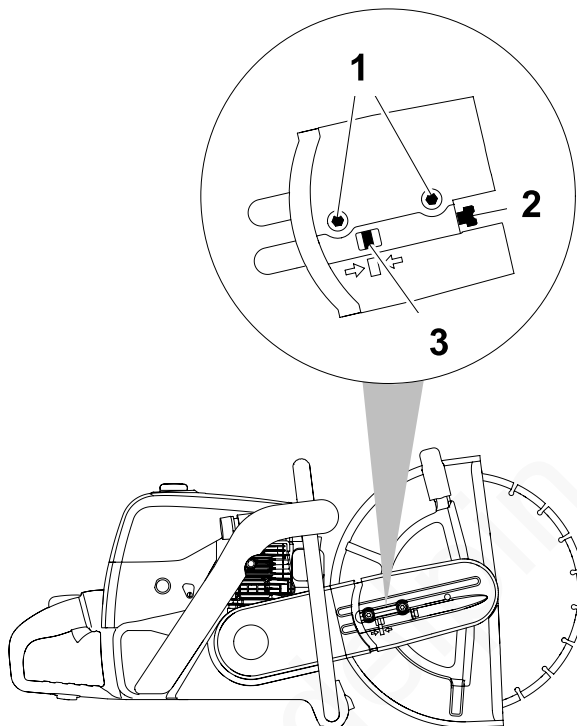
2. Påfyld brændstof.  
Brændstofspekifikation, se kapitel *Tekniske data*.  
Brændstofblandingstabel, se kapitel *Tekniske data*.
3. Sæt tankdækslet på, og skru det fast.

### 10.2.3 Spænding af kileremmen

#### Gennemfør forberedelser

1. Sluk for motoren.

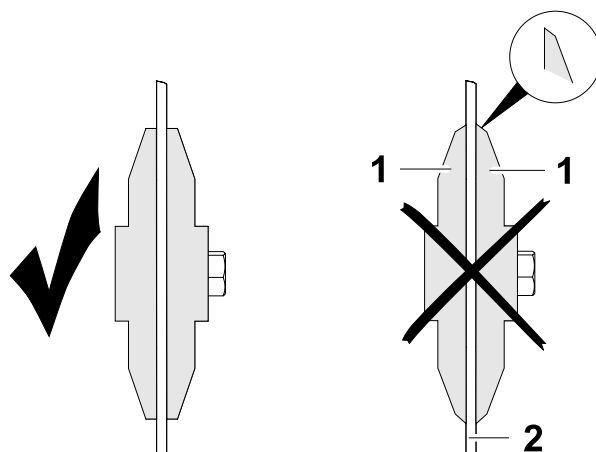
#### Spænding af kileremmen



Pos.	Betegnelse	Pos.	Betegnelse
1	Skrue (2 stk.)	3	Firkantmøtrik
2	Indstillingsskrue		

1. Løsn de to skruer på kileremmens beskyttelse et par omdrejninger.
2. Drej indstillingsskruen med uret, indtil firkantmøtrikken dækker markeringen.
3. Spænd de to skruer på kileremmens beskyttelse fast.  
Tilspændingsmoment 25 Nm.

## 10.2.4 Kontrol af spændeskiverne



Pos.	Betegnelse
1	Spændeskive (2 stk.)
2	Skæreskive

1. Kontrollér spændeskiverne for slid og skarpe kanter. Udskift dem, hvis de er slidte eller beskadigede.
2. Rengør spændeskiverne.

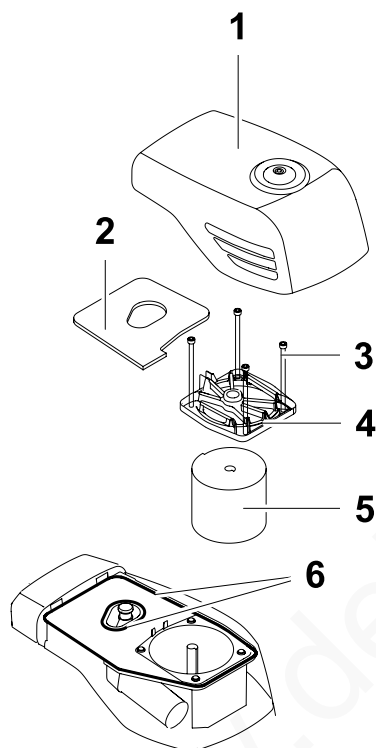


### 10.2.5 Luftfiltrene rengøres/udskiftes

#### PAS PÅ

Hvis motoren bruges uden luftfilter, er der risiko for, at motoren hurtigt slides.

- ▶ Lad aldrig motoren køre uden luftfilter eller luftfilterdæksel.



Pos.	Betegnelse	Pos.	Betegnelse
1	Luftfilterdæksel	4	Filterafdækning
2	Forfilter	5	Luftfilterindsats
3	Skrue (4 stk.)	6	Tætning (2 stk.)

#### Gennemfør forberedelser

1. Sluk for motoren.
2. Fjern tilsmudsninger i området omkring luftfilterdækslet.
3. Skru luftfilterdækslet af, og tag det af.

### Udskiftning af forfilteret

1. Tag forfilteret af.
2. Rengør luftfilterdækslet og det komplette luftfilterhus med en pensel og en ren klud.

**Henvisning:** Anvend en støvsuger til at fjerne tilsmudsningerne fra luftfilterhuset.

3. Sæt et nyt forfilter i.

### Udskiftning af luftfilterindsatsen

---

#### PAS PÅ

Der kan falde smuds ind i motorens forbrændingskammer og medføre motorskader.

- Rengør aggregatet grundigt, før luftfilteret udskiftes.
- 

1. Skru filterafdækningen af, og tag den af.
2. Tag luftfilterindsatsen ud.
3. Sæt en ny luftfilterindsats i.
4. Sæt filterafdækningen på, og skru den fast.
5. Sæt luftfilterdækslet på, og skru det fast.  
Tilspændingsmoment 5 Nm.
6. Kontrollér, om tætningerne i luftfilterhuset er fri for tilsmudsninger og sidder rigtigt. Rengør efter behov tætningerne med en pensel.

### 10.2.6 Kontrol/rengøring/udskiftning af tændrøret



#### FORSIGTIG

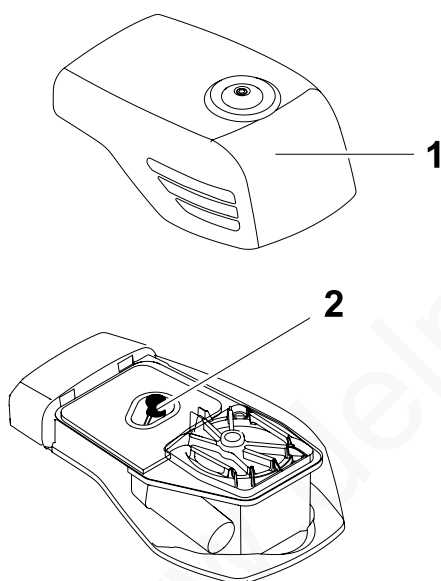
Hvis det varme tændrør berøres, kan det medføre forbrændinger.

- ▶ Skru altid kun tændrøret ud, når motoren er afkølet.

#### Gennemfør forberedelser

1. Sluk for motoren.
2. Lad aggregatet køle ned.

#### Afmontering af tændrøret



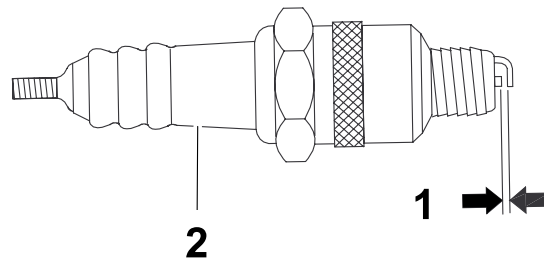
Pos.	Betegnelse
1	Luftfilterdæksel
2	Tændrørshætte

1. Skru luftfilterdækslet af, og tag det af.
2. Rengør luftfilterhuset og området omkring tændrøret grundigt.
3. Tændrørshætten trækkes af tændrøret.

**Henvisning:** Træk ikke tændrørshætten af tændrøret med tændkablet.

4. Løsn tændrøret med kombinationsnøglen.
5. Skru tændrøret ud manuelt.

### Kontrol/rengør af tændrøret



Pos.	Betegnelse
1	Elektrodeafstand
2	Isolator

1. Kontroller isolatoren – ved beskadigelse skal tændrøret udskiftes.
2. Rengør elektroderne med en trådbørste.
3. Mål elektrodeafstanden med en følerlære – korriger evt. ved at bøje sideelektroden.  
Elektrodeafstand, se kapitel *Tekniske data*.
4. Kontroller tændrørets pakning – ved beskadigelse skal tændrøret udskiftes.

### Montering af tændrøret

#### PAS PÅ

Tændrør, der er skruet for løst eller fast i, kan medføre motorskader.

- Spænd tændrør fast med det foreskrevne tilspændingsmoment.

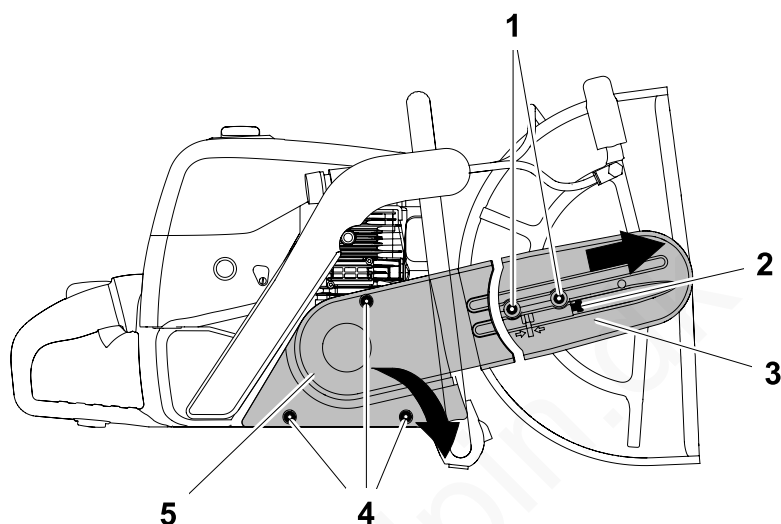
1. Skru først tændrøret i manuelt, spænd det derefter fast med en kombinationsnøgle.
2. Sæt tændrørshætten på tændrøret.
3. Sæt luftfilterdækslet på, og skru det fast.  
Tilspændingsmoment 5 Nm.

### 10.2.7 Skift kileremmen

#### Gennemfør forberedelser

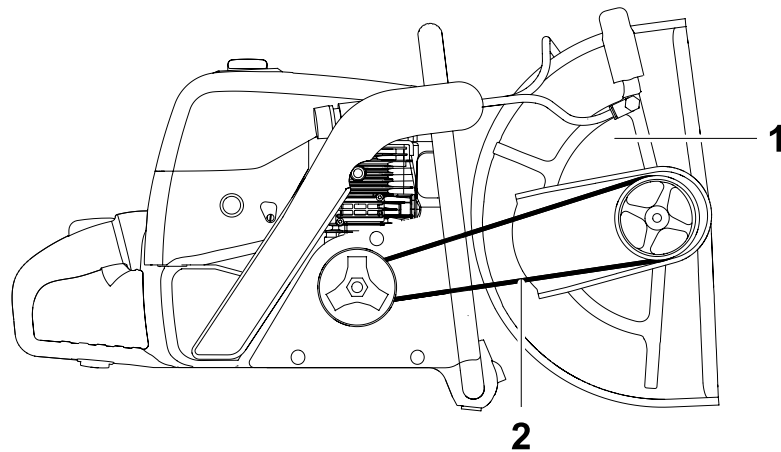
1. Sluk for motoren.
2. Lad aggregatet køle ned.

#### Afmontering af afdækningerne



Pos.	Betegnelse	Pos.	Betegnelse
1	Skrue (2 stk.)	4	Skrue (3 stk.)
2	Indstillingsskrue	5	Koblingsafdækning
3	Kileremmens beskyttelse		

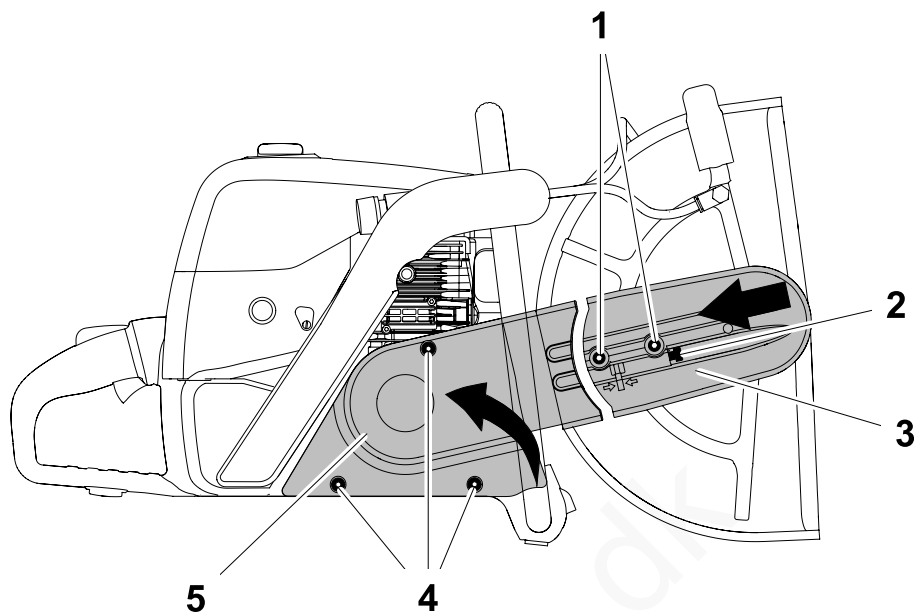
1. Løsn skruerne på kileremmens beskyttelse.
2. Drej indstillingsskruen mod uret, indtil kileremmen er fuldstændigt slækket.
3. Skru skruerne på kileremmens beskyttelse af, og tag dem af.
4. Tag kileremmens beskyttelse af.
5. Skru skruerne på koblingsafdækningen af, og tag dem af.
6. Tag koblingsafdækningen af.

**Skift kileremmen**

Pos.	Betegnelse
1	Skæreanordning
2	Kilerem

1. Tag skæreanordningen af.
2. Tag kileremmen af.
3. Sæt en ny kilerem på.
4. Sæt skæreanordningen på, og før kileremmen ind.

### Montering af afdækningerne



Pos.	Betegnelse	Pos.	Betegnelse
1	Skrue (2 stk.)	4	Skrue (3 stk.)
2	Indstillingsskrue	5	Koblingsafdækning
3	Kileremmens beskyttelse		

1. Sæt koblingsafdækningen på, og skru den fast med skruer.
2. Sæt kileremmens beskyttelse på, og fastgør den med skruer.
3. Drej indstillingsskruen med uret, indtil firkantmøtrikken dækker markeringen.
4. Spænd skruerne på kileremmens beskyttelse fast.  
Tilspændingsmoment 25 Nm.

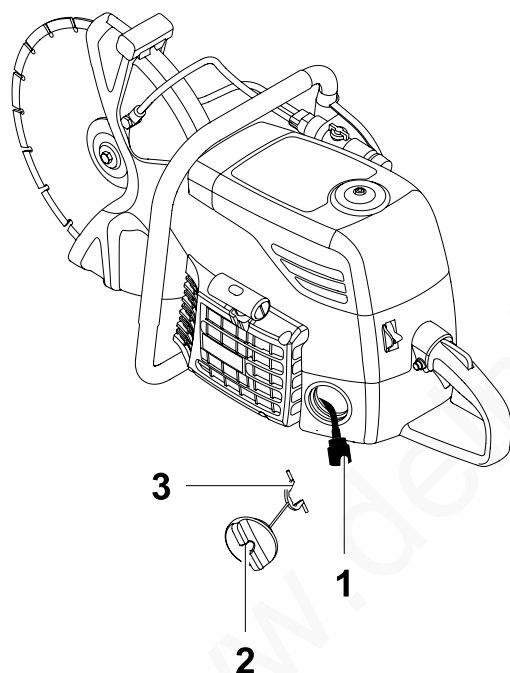
### 10.2.8 Udskiftning af brændstoffilteret

**Henvisning:** Brændstoffilteret befinder sig i tanken. Det er ikke muligt at rengøre brændstoffilteret.

#### Gennemfør forberedelser

1. Sluk for motoren.
2. Lad aggregatet køle ned.
3. Tanken tømmes.

#### Udskiftning af brændstoffilteret

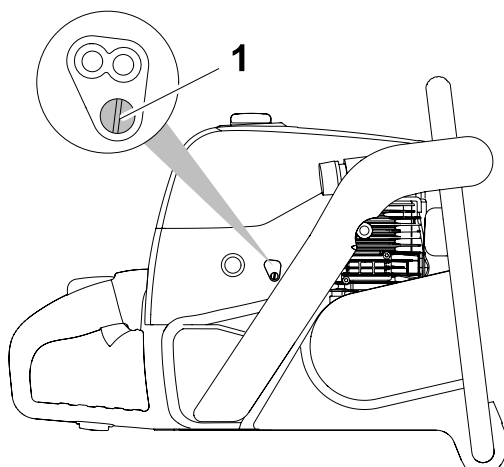


Pos.	Betegnelse	Pos.	Betegnelse
1	Brændstoffilter	3	Sikring mod tab
2	Tankdæksel		

1. Skru tankdækslet af.
2. Træk tankdækslet ud af brændstoftanken sammen med sikringen mod tab.
3. Træk brændstoffilteret ud af brændstoftanken med en wirekrog.
4. Løsn brændstoffilteret med en lille skruetrækker, og tag det af.
5. Sæt et nyt brændstoffilter på, og tryk det fast.
6. Sæt tankdækslets sikring mod tab ind i brændstoftanken.
7. Sæt tankdækslet på, og skru det fast.



### 10.2.9 Indstilling af tomgangsomdrejningstallet



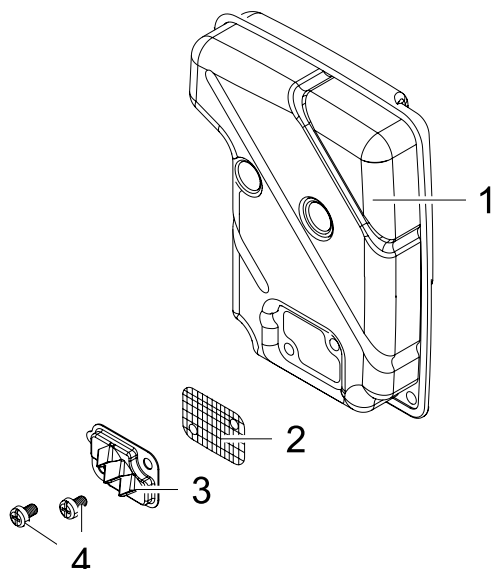
Pos.	Betegnelse
1	Indstillingskrue

1. Start motoren.
2. Lad motoren køre varm.
3. Indstilling af tomgangsomdrejningstallet med en skruetrækker:
  - Hvis skæreskiven drejer sig i tomgang, skal indstillingskruen for tomgangsomdrejningstallet drejes mod uret, indtil skæreskiven bliver stående.
  - Hvis motoren standser i tomgang, skal indstillingskruen drejes lidt med uret.

**Henvisning:** Hvis skæreskiven stadig drejer sig, når tomgangsomdrejningstallet er indstillet, skal aggregatet repareres af Wacker Neuson kontaktpersonen.

### 10.2.10 Rengøring af gnistskærmen

**Henvisning:** Kun EPA-aggregater (i USA og Canada) har en gnistskærm.



Pos.	Betegnelse	Pos.	Betegnelse
1	Lyddæmper	3	Ledeplade
2	Gnistskærmsgitter	4	Skrue (2 stk.)

#### Rengøring af gnistskærmen

1. Afmonter skæreanordningen, se kapitel *Første idrifttagning, udvendig montering af skæreanordningen*.
2. Skru ledepladen af, og tag den af.
3. Tag gnistskærmsgitteret af.
4. Rengør gnistskærmsgitteret med en trådbørste.
5. Sæt ledepladen og gnistskærmsgitteret på, og skru dem fast.  
Tilspændingsmoment 2 Nm.
6. Montér skæreanordningen, se kapitel *Første idrifttagning, udvendig montering af skæreanordningen*.

### 10.2.11 Rengøring af udgangskanalen

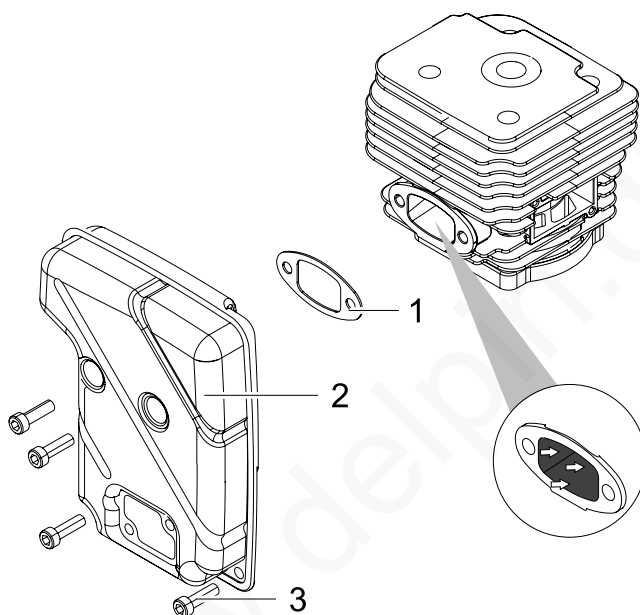
**Henvisning:** Lad ved EPA-apparater (i USA og Canada) serviceafdelingen hos din Wacker Neuson kontaktperson rengøre aggregatets udgangskanal for hver 90 h.



#### FORSIGTIG

Ukorrekt håndtering kan føre til alvorlige skader på aggregatet.

- ▶ Anvend ikke hårde eller metalliske hjælpemidler til rengøringen.
- ▶ Sørg for, at der ikke kommer forbrændingsrester ind i cylinderen.



Pos.	Betegnelse	Pos.	Betegnelse
1	Tætning	3	Skrue (4 stk.)
2	Lyddæmper		

1. Afmontér skæreanordningen, se kapitel *Første idrifttagning, udvendig montering af skæreanordningen*.
2. Træk tændrørshætten af.
3. Skru lyddæmperen af, og tag den af.
4. Placér stemplet i den øverste position for at beskytte cylinderrummet mod tilsmudsninger.
5. Fjern forbrændingsrester i udgangskanalen med hjælpemidler af træ (f.eks. en stav).
6. Rengør cylinderens og lyddæmperens tætningsflade.

7. Skru lyddæmperen fast på cylinderen med en ny tætning.  
Tilspændingsmoment 18 Nm.
8. Montér skæreanordningen, se kapitel *Første idrifttagning, udvendig montering af skæreanordningen*.

www.delpin.dk



## 11 Udbedring af fejl

Efterfølgende tabel indeholder en oversigt over mulige fejl, årsagen til disse og hvordan de udbedres.

Ved fejl, som De ikke selv kan eller må udbedre, bedes De kontakte Deres Wacker Neuson kontaktperson.

Fejl	Årsag	Udbedring
Motor starter ikke.	Kombinationskontakt er på position stop.	Stil kombinationskontakten på position "I" eller position "choker".
	Tændrørshætten er defekt.	Få aggregat repareret. *
	Tændrøret er defekt.	Udskift tændrøret.
	Tændrøret sidder løst.	Spænd tændrøret fast.
	Tændrørets elektrodeafstand er indstillet forkert.	Indstil elektrodeafstanden.
	Brændstoffilteret er tilstoppet.	Udskift brændstoffilteret.
Motoren standser igen kort efter starten.	Tomgangsomedrejningstallet er forkert indstillet.	Indstil tomgangsomedrejningstallet.
	Brændstoffilteret er tilstoppet.	Udskift brændstoffilteret.
	Brændstofftanken er tom.	Påfyld brændstof.
Motoren giver ikke effekt.	Luffilteret er tilsmudset.	Skift luffilteret.
Skæreskiven drejer ikke.	Kileremmen er defekt.	Skift kileremmen.
	Koblingen er defekt.	Få aggregat repareret. *
Skæreskiven drejer sig i tomgang.	Tomgangsomedrejningstallet er forkert indstillet.	Indstil tomgangsomedrejningstallet.
Motoren kan ikke frakobles.	Kombinationskontaktens elektriske forbindelse er defekt.	1. Stil kombinationskontakten på position "choker". Motoren frakobles efter få sekunder. 2. Få aggregat repareret. *

\* Lad Deres Wacker Neuson kontaktpersons serviceafdeling udføre disse arbejder.

## 12 Tilbehør

Vi kan tilbyde et stort tilbehørsprogram til aggregatet.

Informationer om de enkelte tilbehørsartikler fås på Internettet på [www.wackerneuson.com](http://www.wackerneuson.com).

[www.delpin.dk](http://www.delpin.dk)



## 13 Opbevaring

Udfør følgende aktiviteter, hvis De ikke anvender aggregatet i længere tid, f.eks. i vintermånederne.

### Gennemfør forberedelser

1. Sluk for motoren.
2. Afmonter skæreskiven, og opbevar den tørt.
3. Lad aggregatet køle ned.

### Tømning af brændstofsyste

Benzinen i brændstoffet fordampes delvist under en længere opbevaring. 2-takt-olien i brændstoffet fordampes ikke. Efter en længere opbevaring ville blandingsforholdet benzin/2-takt-olie ikke længere passe. Derfor skal brændstofsyste være tomt under en længere opbevaring.

1. Fjern tilsmudsninger i området omkring tankdækslet.
2. Skru tankdækslet langsomt af, og tag det af.
3. Pump brændstof ud i en egnet beholder eller tank, f.eks. med en hævertpumpe.
4. Sæt tankdækslet på, og skru det fast.
5. Start motoren, og lad den køre i tomgang, indtil brændstoffet i karburatoren er brugt, og motoren standser.

### Opbevaring af aggregatet

1. Rengør aggregatet.
2. Opbevar aggregatet på et tørt sted.



## 14 Tekniske data

## 14.1 BTS 630, 635, 635s

## Aggregat

Betegnelse	Enhed	BTS 630	BTS 635	BTS 635s
Artikel-nr.		0610186, 0610187	0610190, 0610191	0610192, 0610193
Længde x bredde x højde	mm	800 x 315 x 400	825 x 315 x 420	825 x 315 x 420
Vægt (uden skæreskive, uden tilbehør, tank tom)	kg	10,9	11,1	11,3
Soft start		—	—	■
Skæreskivediameter maks.	mm	300	350	350
Spændvidde maks.	mm	4,5	4,5	4,5
Spindeldiameter	mm	20	25,4	25,4
Skæredybde maks.	mm	103	128	128
Tankindhold	l	1,1	1,1	1,1
Brændstofforbrug	l/h	2,3	2,3	2,3
Spindelomdrejningstal maks.	min <sup>-1</sup>	4240	4240	4240
Omcredshastighed maks.	m/s	67	78	78
Målt lydtryksniveau L <sub>WA</sub> *	dB(A)	114	115	115
Garanteret lydtryksniveau L <sub>WA</sub>	dB(A)	116	117	117
Lydtryksniveau L <sub>pA</sub> ved betjeningspladsen *	dB(A)	103	104	104
Samlet svingningsværdi for accelerationen a <sub>hv</sub> * på håndtaget foran	m/s <sup>2</sup>	4,4	4,2	4,2
Samlet svingningsværdi for accelerationen a <sub>hv</sub> * på håndtaget bagved	m/s <sup>2</sup>	4,5	4,8	4,8
Usikkerhed K	m/s <sup>2</sup>	1,5	1,5	1,5

\* I henhold til DIN EN ISO 19432:2006



**Drivmotor**

Betegnelsen	Enhed	BTS 630	BTS 635	BTS 635s
Forbrændingsmetode		2-takt		
Motortype		Ottomotor		
Slagvolumen	cm <sup>3</sup>	85,8		
Nominel effekt	kW	4,3		
Nominelt omdrejningstal	min <sup>-1</sup>	9300		
Moment maks.	Nm	5,0		
Omdrejningstal maks.	min <sup>-1</sup>	10000		
Ubelastet omdrejningstal	min <sup>-1</sup>	2800		
Driftsmiddel		Benzin-olie-blanding		
Brændstof-blandingsforhold		50:1		
Brændstofspekifikation		Blyfri normalbenzin 91 ROZ (87 R+M)		
Oliespekifikation 2-takt-olie		ISO L-EGD		
Tændrør		NGK BPMR7A		
Elektrodeafstand	mm	0,6		

**14.2 Brændstof-blandingstabel**

**Henvisning:** Anvend kun brændstof i blandingsforholdet 1:50.

Benzinmængde (liter)	Oliemængde (liter)
1	0,02
5	0,1
10	0,2
15	0,3
20	0,4
25	0,5

[www.delpin.dk](http://www.delpin.dk)





## EF-konformitetserklæring

### Producent

Wacker Neuson SE  
Preußenstraße 41, 80809 München

### Produkt

Type		BTS 630	BTS 635	BTS 635S
Produkttype		Skæremaskine		
Artikel-nr.		0610186, 0610187	0610190, 0610191	0610192, 0610193
Installeret nytteeffekt	kW	4,3		
Målt lydtryksniveau	dB(A)	114	115	
Garanteret lydtryksniveau	dB(A)	116	117	

Metode til bedømmelse af overensstemmelse iht. 2000/14/EF, bilag V, 2005/88/EF

### Direktiver og normer

Hermed erklærer vi, at dette produkt opfylder de gældende bestemmelser og krav i følgende direktiver og normer:

2006/42/EF,

2000/14/EF, 2005/88/EF, 2004/108/EF, EN 55012:2007

Repræsentant for den tekniske dokumentation: Axel Häret

München, 28-01-2010

Franz Beierlein  
Leder produktmanagement

Dr. Michael Fischer  
Leder forskning og udvikling





